



www.remesas.org, admin.@remesas.org

Remesas.org es un Centro de Investigación especializado en remesas de inmigrantes.
Fundado en Madrid en 2004

CUANTIFICACION DE LAS REMESAS ENVIADAS POR MUJERES INMIGRANTES DESDE ESPAÑA

Resumen

**Iñigo Moré, con la colaboración de Alfonso Echazarra de
Gregorio, Bouchra Halloufi y Ramona Petru
Madrid, Junio de 2008**



www.remesas.org, admin.@remesas.org

Remesas.org es un Centro de Investigación especializado en remesas de inmigrantes.
Fundado en Madrid en 2004

El autor principal del presente informe es Iñigo Moré, junto con el equipo de investigación de Remesas.org, en particular Alfonso Echazarra de Gregorio, y los colaboradores Bouchra Halloufi y Ramona Petru.

Este estudio fue realizado para el Instituto de la Mujer tras licitación pública ganada por la UTE Remesas.org-Organización Carta Mediterránea. El estudio nunca se habría podido realizar sin la amable y desinteresada colaboración de las empresas remesadoras que nos facilitaron una muestra de los envíos realizados a lo largo del año. La mayoría lo hizo solicitando un compromiso de confidencialidad sobre la identificación individual de sus datos. Por ese motivo en este estudio solo se presentan los totales agregados, pero no aparece ninguna información sobre los envíos realizados por una empresa en particular, lo que por otro sería imposible, pues conforme se recibieron se fueron agregando de forma anónima a una base de datos común. Por encima de todo, agradecemos el apoyo de la Asociación Nacional de Empresas de Envío de Dinero (ANAED), que instó a sus asociados a colaborar con este estudio

Entidades que facilitaron una muestra de envíos a Remesas.org

BBVA DINERO EXPRESS, S.A.

LATINOENVIOS, S.A.

HISPANO WORLD TRANSFER, S.A.

MONEY EXPRESS TRANSFERS

OMNEX GROUP MONEY TRANSFERS SPAIN, S.A

RIA ENVIA (ENVIA TELECOMUNICACIONES)

TELEGIROS, S.A.

SAFE INTERENVIOS MONEY TRANSFER SPAIN

R.D. MONEY TRANSFER, S.A.

EUROENVIOS MONEY TRANSFERS

MACCORP EXACT CHANGE, S.A.

Índice

Resumen ejecutivo	4
Introducción y revisión de la literatura	7
2.-Planteamiento del estudio ¿Qué son las remesas?	13
2.2 ¿qué son las remesas?	14
2.2.-Cómo se cuantifican las remesas?	16
2.3.-Las remesas emitidas por España	20
3.-Metodología	23
3.2 ¿Quién participó en el muestreo?	26
3.3-el año de referencia	28
3.4-¿Quiénes son hombres y mujeres?	29
3.5-Las remesas de España	31
3.6.-Margen de error de estudio	34
4.-Resultados. El número de remesas	36
4.1-¿Porqué ese número de remesas?	38
4.2-El dinero remitido	40
4.3-El envío medio	41
4.4-El salario medio	44
4.5-Remesas y salarios	46
4.6-El precio de las remesas	49
5-Impacto por países	53
Colombia	54
Ecuador	55
Brasil	56
Bolivia	57
República Dominicana	58
Rumania	59
Marruecos	60
Perú	61
Senegal	62
Argentina	63
Bulgaria	64
Ucrania	65
Conclusiones	66
Recomendaciones	70
Anexos	
Datos por países	72
Informe de los grupos de discusión	78
Bibliografía	83

Resumen ejecutivo

-Las mujeres inmigrantes son responsables del envío del 60,3% del total de fondos emitidos como remesas desde España el año 2006. Por ello, el envío de remesas desde España constituye un flujo económico predominantemente femenino.

¿Cuántos Euros envían?

Reparto porcentual por sexos del dinero remitido desde España en 2006	
Sexo	% del dinero en euros
Hombre	39,7
Mujer	60,3

En conjunto, las mujeres inmigrantes enviaron remesas en 2006 desde España por valor de 4.180 millones de euros, mientras que los hombres remitieron 2.627 millones de euros

¿Cuántos Euros envían?

Reparto en € por sexos del dinero remitido desde España en 2006	
Sexo	% del dinero en euros
Hombre	2.699
Mujer	4.108
total	6.807

El mayor volumen de envíos de las mujeres en 2006 se da a pesar de que hay menos inmigrantes femeninos que masculinos en España y se explica por una combinación de su mayor propensión a remitir junto con una mayor frecuencia en los envíos. No obstante, la remesa media enviada por hombres es de 348 euros mientras que la de las mujeres es trece euros menor, de 333 euros. En conjunto, el montante medio de las remesas enviadas desde España en 2006 es de 339 euros.

La remesa media en €

Media aritmética por sexo de las remesas enviadas desde España en 2006	
Sexo	Remesa media en €
Hombre	348,9
Mujer	333,5



www.remesas.org, admin.@remesas.org

Remesas.org es un Centro de Investigación especializado en remesas de inmigrantes.
Fundado en Madrid en 2004

La dimensión media inferior de las remesas enviadas por mujeres no se debe a que dejen de enviar remesas de elevada cuantía sino por que las mujeres envían más remesas modestas.

Recordamos que el valor de los envíos estaba distribuido en el total general en términos 60,3% mujeres y 39,7% hombres, que obviamente es una distribución muy semejante a las remesas de mayor valor, las de más de €2.000 (60%-40%)

Las remesas superiores a €2.000										
Report										
GENERO	Mean	N	Std. Deviation	% of Total Sum	% of Total N	Variance	Minimum	Maximum	Sum	
Hombres	2.418	322	996	40	39	991.945	2.000	15.005	778.664	
Mujeres	2.388	495	1.126	60	61	1.267.765	2.000	20.000	1.182.135	
Total	2.400	817	1.076	100	100	1.157.925	2.000	20.000	1.960.799	

Pero en las de menor valor el porcentaje enviado por mujeres es superior con un reparto 66%-34% a favor de las mujeres. Esto significa que las mujeres no solo envían más remesas que los hombres. También implica que su propensión al envío de remesas de importe modesto, o muy modesto, sea muy marcada.

Las remesas inferiores a €100										
Report										
GENERO	Mean	N	Std. Deviation	% of Total Sum	% of Total N	Variance	Minimum	Maximum	Sum	
H	63,9	2.879	20	34	34	402	7	100	183.907	
M	62,6	5.584	19	66	66	378	14	100	349.453	
Total	63,0	8.463	20	100	100	387	7	100	533.360	

La primera explicación a esta propensión hacia envíos modestos podría estar en eventuales diferencias en la renta de hombre y mujeres inmigrantes. En los datos de referencia el salario medio de las españolas es el 72,5% del de los españoles, pero en el caso de los inmigrantes las diferencias se atenúan ligeramente y las mujeres cobran como media el 76% del salario masculino. Por ello, es lógico pensar que su remesa media tenga un importe inferior al de la de los hombres, pues su renta disponible es obviamente inferior.

Con arreglo a esos datos, las remesas representan el 14,5% del salario de los hombres, pero el 38,5% del de las mujeres, para una media total del 22,81%

Sacrificio que implican las remesas	
Medido en % del salario según calculo EPA sumando Europaex-UE25, Iberoamérica y F	
Sexo	Europa ex UE25+Iberoamérica+Resto
hombres	14,58%
mujeres	38,53%
total	22,81%



www.remesas.org, [admin.@remesas.org](mailto:admin@remesas.org)

Remesas.org es un Centro de Investigación especializado en remesas de inmigrantes.
Fundado en Madrid en 2004

Los envíos realizados por mujeres inmigrantes desde España tienen un impacto notable en sus países de destino. Los fondos que envían a Bolivia suponen nada menos que el 5,95% del PIB local, los envíos de las mujeres a Ecuador implican el 2,13% del PIB local, los que van a la República Dominicana implican el 1,13% del PIB local.

Si es cierto que estos países dependen de las remesas que reciben desde España, es también cierto que son sus mujeres inmigrantes las que han asumido la responsabilidad de sostener sus países.

Las mujeres, de media, pagan más que los hombres por enviar sus giros debido a su menor tamaño medio. La mayor diferencia se da en Brasil, dónde las mujeres pagan un 0,56% más de la cantidad enviada que los hombres.

3.-Metodología

Este informe se refiere a la cuantía de las remesas enviadas desde España por mujeres y hombres.

Nuestro objetivo viene determinado por la plica de la licitación que colocaba como primer objetivo del estudio la cuantificación de las remesas enviadas por mujeres. En segundo lugar, pedía analizar comparativamente el volumen de las remesas según países de procedencia los/las remitentes y según su sexo. En tercer lugar, la plica solicitaba analizar la contribución de las inmigrantes en España al desarrollo económico y al PIB de sus países de origen.

Este informe es el primero que cuantifica para cualquier país del mundo las remesas enviadas por mujeres. Tal y como señala el pliego “Los Bancos Centrales tienen diversos sistemas para cuantificar, a partir del análisis de la balanza de pagos, el cálculo de las remesas. Pero, en este cálculo está ausente la variable sexo.”

No obstante, aunque el Banco de España no informe sobre las remesas enviadas por mujeres y no disponga de datos al respecto, esta información está minuciosamente registrada por las empresas remesadoras de forma individual, obligadas a ello por la regulación vigente en España. Nuestra metodología para cuantificar estos giros enviados por mujeres consiste en investigar los datos de esas entidades que según la información del Banco de España intermediaron en 2006 el 71,8% de las remesas que emite España. En concreto, las empresas remesadoras emitieron transferencias al exterior en 2006 por un valor de 4.891 millones de euros, mientras que la cifra oficial de remesas para ese año fue de 6.807 millones (Banco de España 2007). Esto hace que su información no solo sea representativa de esta actividad, sino que constituye la parte principal y mayoritaria.

Las ventajas de este enfoque radican en que estaríamos partiendo, como pide el pliego, de fuentes secundarias. En este caso de la única fuente que tiene un registro exhaustivo y pormenorizado de la identidad del remitente. Asimismo, la cuantificación que hemos obtenido se refiere a envíos reales, mientras que las alternativas posibles solo permitirían una estimación, pero no una verdadera cuantificación de estos flujos. La primera alternativa son los modelos econométricos cuyo resultado es tan solo una predicción de flujos absolutamente virtual. Este método tiene la ventaja de ser barato y se utiliza para investigaciones de bajo presupuesto o cuando un elevado margen de error sea aceptable (Moré, I. 2006 bis). La otra alternativa, basada en una encuesta, es mucho más precisa, siempre teniendo en cuenta que existe una distancia entre el comportamiento declarado y el real. Este enfoque tiene un coste muy superior, pero a cambio ofrecer un margen de error inferior al 10%, siendo sus resultados replicables. El inconveniente de este método es que requiere personal muy especializado para su correcta realización. Es evidente que no todos los inmigrantes tienen en la cabeza la cifra precisa de dinero que enviaron a sus familiares el año anterior. Y aunque la tuvieran, siempre habrá quien no esté dispuesto a hacerla pública a un desconocido que le aborda en la calle. O quizá la minimice, o incluso habrá quien alardee,



www.remesas.org, admin.@remesas.org

Remesas.org es un Centro de Investigación especializado en remesas de inmigrantes.
Fundado en Madrid en 2004

magnificándola. Eso sin contar con las posibles deficiencias de la muestra utilizada o de eventuales sesgos a la hora obtener la información. Esto no significa que las encuestas carezcan de valor. Al contrario, son el mejor método de analizar el comportamiento humano cuando no es posible la observación directa y en número suficiente los comportamientos que se intenta analizar.

Pero como dicen algunos políticos, la mejor encuesta de intención de voto es el propio recuento electoral.

Nosotros hemos tenido la fortuna de poder analizar la realidad de las remesas enviadas desde España en primera fila, observando directamente el comportamiento a analizar. Esto es, contar los votos. Este estudio se ha realizado sobre datos reales de transacciones verdaderas. A la hora de realizar este informe hemos podido contar con dos fuentes absolutamente excepcionales en el mundo.

En primer lugar, los datos sobre remesas elaborados anualmente por el Banco de España. Sin ninguna duda, se trata de la institución del mundo que mejores datos ofrece sobre remesas, con una profundidad y detalle sin parangón, lo que nos ha facilitado el marco general del informe.

Frente a este marco general, hemos comparado los datos de transacciones reales gracias a que la rigurosa legislación española obliga a cada empresa remesadora a identificar de forma fehaciente a cada persona que envía una remesa. Desde el pasado mes de febrero está en vigor en España la ORDEN EHA/2619/2006, que impone a las empresas remesadoras la obligación de identificar a sus clientes de forma fehaciente incorporándolos a un registro interno. A todos aquellos que superen envíos por valor de €3.000 en el trimestre les será exigible adicionalmente la identificación del origen de los fondos que remiten. Estos datos figuran en un archivo informatizado de fácil acceso. Asimismo, las empresas remesadoras tienen además la obligación de conservar en un archivo físico durante seis años la base documental de sus operaciones incluyendo fotocopia del documento de identidad del remitente y el recibo de la operación. El objetivo de esa normativa es proteger al usuario, ya que si la remesa no se entrega en destino puede devolverse al remitente, ya identificado. Asimismo, esa normativa pretende proteger la integridad del sistema financiero español para evitar que sea utilizado de forma anónima para blanquear fondos o para financiar actividades delictivas.

Esto implica que todas las empresas remesadoras disponen de una base de datos identificando a sus clientes, algo que ya existía previamente, aunque con un menor nivel de detalle. A partir de esos datos se pueden segmentar los envíos por sexo, montantes y destinos.

Con estos datos, se puede establecer de forma inequívoca el porcentaje de las remesas que envían mujeres y el que envían hombres por medio de entidades remesadoras, así como comparar otras variables como los montantes medios, el número de transacciones, los destinos etc... Esta información permite identificar de forma inequívoca y con absoluta precisión el comportamiento de las remitentes.



www.remesas.org, admin.@remesas.org

Remesas.org es un Centro de Investigación especializado en remesas de inmigrantes.
Fundado en Madrid en 2004

El resultado es que en España todas las empresas que envían remesas disponen de un archivo de todas las operaciones que han realizado, dónde consta la identidad del remitente, destinatario, montante enviado y otros datos exigidos por la Ley. Remesas.org ha podido realizar este estudio gracias a que once empresas remesadoras nos han ofrecido una muestra de esos datos siempre respetando la normativa sobre envío de remesas así como las relacionadas con la protección de datos. Esta normativa afecta a todos los listados que recojan datos de personas identificadas o identificables. Para cumplir sus prescripciones, estas once empresas remesadoras nos ofrecieron el nombre de pila de sus clientes, el montante de su giro y su destino para 55.443 remesas enviadas desde España a lo largo de 2006. Estas operaciones responden al total de las realizadas por cada entidad en dos días diferentes del año 2006. Los días en cuestión fueron elegidos aleatoriamente por los 11 remesadores, bajo la condición de que no fueran consecutivos y mostrasen un nivel de actividad superior a la media. Casi todas estas entidades, solicitaron a cambio un compromiso de confidencialidad para evitar que se difundiese sus datos, de modo que se revelase información interna, o en formatos manipulables que pudieran permitir hacerlo.



www.remesas.org, admin.@remesas.org

Remesas.org es un Centro de Investigación especializado en remesas de inmigrantes.
Fundado en Madrid en 2004

3.2 ¿Quién participó en el muestreo?

Los operadores que aceptaron participar en este muestreo son en su mayoría entidades que tienen un ámbito de actividad nacional y se cuentan entre los líderes de esta actividad. Entre ellos están los dos principales grupos financieros de España por medio de sus empresas remesadoras, el BBVA (BBVA Dineroexpress) y el Banco Santander (Latinoenvíos). Asimismo, participaron los representantes en España de Money Gram, HISPANO WORLD TRANSFER, S.A. y MONEY EXPRESS TRANSFERS, junto con las filiales españolas de las multinacionales, OMNEX GROUP MONEY TRANSFERS SPAIN, S.A, RIA ENVIA (ENVIA TELECOMUNICACIONES), así como los líderes nacionales del sector TELEGIROS, S.A. y SAFE INTERENVIOS MONEY TRANSFER SPAIN, R.D. MONEY TRANSFER, S.A., EUROENVIOS MONEY TRANSFERS y MACCORP EXACT CHANGE.

Cada entidad nos ofreció los datos de dos días elegidos aleatoriamente. Estos datos se refieren al total de operaciones realizado en el día y para toda España. En este punto quizá sea bueno aclarar que al cierre del ejercicio 2006 había en España un total de 46 empresas diferentes con licencia para realizar la actividad de “transferencia de divisas al exterior” (Banco de España 2007). Por ofrecer un punto de comparación, diremos que en España había a la misma fecha un total de 47 Cajas de ahorro diferentes.

De las empresas autorizadas, hay 39 que pueden gestionar transferencias con el exterior en concepto de gastos de estancias en el extranjero y remesas de trabajadores domiciliados en España mientras que las restantes 7 son establecimientos autorizados para gestionar transferencias con el exterior por cualquier concepto. En términos prácticos, la diferencia entre unas y otras está en la envergadura de su actividad. Mientras entre las primeras existen empresas de dimensión casi regional o que incluso solo operan en una provincia, las segundas son casi todas son entidades de ámbito nacional.

Esto implica que las primeras realizan un pequeño número de operaciones cada día y las segundas emiten un número elevado de transferencias. Algo que depende casi en exclusiva de su red de distribución, esto es, del número de establecimientos dónde se ofrezcan sus servicios. Es necesario subrayar que solo una pequeña parte estas redes de distribución pertenecen a las empresas remesadoras. Normalmente, las empresas que envían remesas son entidades independientes y separadas de sus agentes, que de forma popular se llaman locutorios, aunque no todos ofrezcan el servicio de cabinas telefónicas junto al envío de remesas. Por ejemplo, es muy habitual que agencias de viajes o sucursales bancarias actúen como agentes de empresas de envío de dinero. Y cada agente puede disponer de varios locales desde los que ofrece estos servicios. En total, al cierre de 2006 había 6.533 agentes de empresas remesadoras que, en total, ofrecían sus servicios en 19.987 locales por todo el país. Aunque este número pueda parecer muy elevado, se explica porque se apoya en redes comerciales ya existentes. Así, la empresa remesadora del Banco Santander, llamada Latinoenvíos, tiene como agente al propio Banco de Santander, desde cuyas oficinas se realizan las operaciones. Otro tanto ocurre con BBVA Dinero Express, cuyo agente es el propio BBVA. De ese modo, la totalidad de las oficinas en España del Banco Santander y del BBVA se suman al número de locales, que de ese modo puede alcanzar las dimensiones que exhibe.



www.remesas.org, admin.@remesas.org

Remesas.org es un Centro de Investigación especializado en remesas de inmigrantes.
Fundado en Madrid en 2004

Ambas entidades, junto con otras nueve, atendieron nuestra solicitud de colaboración en el estudio. Aunque estas once entidades solo suponen el 24% del total de 46 que existen en España, hay que señalar que su cuota de mercado es muy superior a ese porcentaje debido a que casi todas se encuentran entre las que mayor actividad tienen y, lo más importante, entre las que la despliegan a escala nacional en lugar de regional o provincial. Si se calcula la cuota de mercado por el número de locales dónde se ofrece su servicio, en nuestra muestra estaría más 50% del total nacional.

Cada entidad nos facilitó los datos completos de dos días de operaciones, elegidos aleatoriamente. Para ello solo pusimos dos condiciones, que no fueran días consecutivos y que uno de ellos al menos presentara un nivel de actividad superior al habitual.

Por ese motivo, en el calendario de los días de operaciones recibidos predominan los primeros días del mes, que es cuando más operaciones se realizan al coincidir con la fecha de cobro de nóminas. Resulta evidente que si solo se hubiera seleccionado un día de muestra por cada operador, y este respondiera a los primeros días del mes, no solo habría mayor número de envíos, sino que la cuantía media del envío medio sería mayor.

3.3-El año de referencia

Por último, es necesario explicar el porqué de la elección del año 2006 en lugar del ejercicio recién terminado, el de 2007. El motivo se debe a la madurez de los datos estadísticos disponibles para ese año. Algo que no está relacionado con el ejercicio 2007 o 2006, sino con las dificultades que entraña la cuantificación de remesas. Sirva como ejemplo de esta dificultad el hecho de que el Banco de España, organismo que realiza la balanza de pagos en nuestro país, ha publicado tres cifras diferentes para las remesas que salieron de España en el año 2005. La primera fue de 3.844 millones de euros y data de marzo de 2006. Un cambio posterior en la metodología dio lugar a la segunda cifra de remesas de emigrantes del mismo año, 2005, que sumaba 4.614 millones. En Febrero de 2007 aún hubo una nueva revisión tras la que la cifra de remesas de 2005 quedó definitivamente establecida en 4.935 millones de euros. Como ya se ha explicado, desde luego, esto no ha ocurrido por falta de interés en el Banco de España por esta cuestión, ni por que carezca de recursos o especialización intelectual y técnica. Ocurre porque cuantificar remesas es infinitamente más complejo que cualquier otro flujo económico.

Con los datos de ejercicio 2006 ha ocurrido algo semejante. Al cierre del ejercicio 2006 el Banco de España hizo pública una cifra de remesas enviadas de 6.250 millones, pero en marzo de 2007 el Banco de España publicó un cómputo más preciso, integrando cifras que no estaban disponibles en la fecha de la primera estimación, elevando la cifra definitiva hasta 6.807 millones. Posteriormente, en julio de 2007 hizo públicos los destinos principales de estas remesas.

Es cierto que la cifra de remesas enviadas en 2007 ya se ha hecho pública, elevándose a 8.130 millones. Pero aún no se ha publicado ninguna revisión de esa cifra como viene siendo habitual en años anteriores, ni tampoco la desagregación por destinos que tradicionalmente se publica con más de seis meses de retraso sobre el cierre del año. Si hubiéramos elegido el ejercicio 2007 tendríamos una base estadística con escasa madurez, sometida a posibles actualizaciones que podrían dejar obsoleto el estudio de forma inmediata y sin datos fundamentales como la distribución por destinos de estos flujos

Los datos fueron recibidos de las empresas remesadoras en diferentes formatos desde un punto de vista informático y en cuanto al diseño de las bases de datos recibidas. En primer lugar fue necesario su tratamiento para homogeneizar los campos y formatos asegurándonos de que todas contenían la misma información, nombre de pila del remitente, país de destino y montante.

Posteriormente se procedió a separar de forma manual de los envíos realizados por mujeres de los de los hombres.

3.4-¿Quiénes son hombres y mujeres?

Esta separación ha sido la parte más delicada del estudio pues es dónde podían cometerse errores que menoscabasen la calidad de la muestra.

Hubiera sido posible programar una base de datos para identificar nombres femeninos, por ejemplo, los terminados en A. Pero esto hubiera implicado identificar como mujeres tanto a los RAFA así como a los ANDREA que remiten a Argentina, dónde este nombre suele utilizarse para hombres siguiendo la tradición italiana, o los BARNABA de Polonia junto con los MIRCEA de centroeuropa. La lista de excepciones hubiera sido muy larga sin garantizar un resultado fiable.

Por ese motivo, decidimos recurrir a la identificación manual, consumiendo mucho tiempo y recursos, pero siendo bastante más fiable.

Esta tarea ha sido facilitada por el hecho de que la mayoría de las remesas tuviera como destino Iberoamérica y por ello, el nombre de la gran mayoría de sus remitentes estuviera entre los tradicionales castellanos. En concreto, los destinos Iberoamericanos suponen el 74% de nuestra muestra, lo que facilitó nuestra tarea de forma notable. No solo por el conocimiento previo de las palabras que denotan nombres masculinos o femeninos. También porque para un español es natural entender que no solo las palabras determinan si el nombre es masculino o femenino; el orden en que se escriben tiene casi tanta importancia como las palabras mismas. Por ejemplo, José María es un hombre y María José es una mujer. Algo fácil de entender, pero muy difícil de sistematizar en una programación.

Es cierto que en algunos países de Iberoamérica se distinguen por el gusto a innovar con los nombres utilizando en ocasiones palabras poco conocidas, por no decir inventadas, para la ocasión. Por ejemplo, es difícil decir qué sexo responde el nombre YOJANNY. Afortunadamente, en Iberoamérica es habitual utilizar nombres compuestos, en ocasiones compuestos hasta de tres palabras, y esa persona se llamaba YOJANNY ANTONIA por lo que fue identificada como mujer. Este segundo nombre ha sido de gran ayuda para identificar el sexo de CRISTIAN AUGUSTO como hombre y de CRISTIAN ISMENIA como mujer. No se trata del único nombre utilizado para ambos sexos. El ejemplo más conocido es GUADALUPE, que en México es muy común e identifica tanto hombres como mujeres. Afortunadamente, no hemos encontrado ninguno en nuestra muestra que no apareciera acompañado de un segundo nombre que permitiera identificar el sexo.

Otros casos carecían de segundo nombre pero fueron identificados como mujeres por terminar en A como YACAIRA, NOBERVIDA o ARYSLEIDA. Otros nombres no terminados en A fueron identificados como femeninos por tratarse de transcripciones fonéticas de nombres femeninos anglosajones como CRISMERY o LLENIFER, algo que resulta una práctica habitual también con los nombres masculinos como VAIRON en lugar de Byron o JARVY en lugar de Harvey. La falta de uniformidad ortográfica se añade al resto de las transcripciones fonética afectando a otros nombres que aparecen bajo diferentes variantes como FIOR DALISA, FIOR DALIZA y FIORDALIZA.

En otros casos fueron identificados como femeninos por su sonoridad como el caso de BELLANIRI o KELVINMARIANUCCI o LEBI LESBI.

Este tipo de casos, identificados como mujeres o al menos identificables, constituyó el grueso del total. No obstante aún quedó un pequeño número de personas llamadas HIRDELICES o SORANLLER de los que ni siquiera aparece una sola referencia en buscadores como Google. Podría parecer arbitrario identificar estos nombres innovadores como mujeres. No obstante lo hemos hecho así considerando que las sociedades iberoamericanas suelen ser más conservadoras con los nombres masculinos.

Este problema no se plantea en el otro gran foco de nombres, que son los países musulmanes, el 6% de la muestra. En ellos las innovaciones con los nombres son sumamente inhabituales por la costumbre y preceptos de índole religiosa. Por este motivo, suele ser habitual que cualquier adulto que asume la religión musulmana, también adopte un nombre de pila de raíz coránica o religiosa, fácilmente identificables, como MOHAMED (hombre) o FATIMA (mujer). La única fuente posible de errores está en que los nombres masculinos y femeninos pueden funcionar ocasionalmente como primer apellido, identificándose erróneamente como nombres compuestos. Por ejemplo MALIKA ABDELKADER es una mujer cuyo padre se llamaba Abdelkader. Existen los nombres compuestos pero siempre son una combinación de dos nombres masculinos o dos femeninos, no como en España con José María. Otro factor que facilitó la identificación fue la afiliación francófona de casi todos los países africanos, donde los hombres tradicionales se afrancesan en algunos casos utilizando la E al final para denotar el femenino. Otros países africanos, como Nigeria o Ghana, tiene un poso de cultura anglosajona que pervive en sus nombres, siendo habitual su combinación con nombres autóctonos. Claro que estos factores también pueden contribuir a la confusión cuando la transcripción de un nombre es YASMEEN que resulta ser el mismo nombre que YASMINE.

Hemos encontrado un pequeño número de errores materiales en nuestra muestra, seguramente producidos a la hora de transcribir los nombres, como el caso de STFEAN, que entendemos como STEFAN.

En todo caso, contamos con la ayuda de una colaboradora marroquí que se encargó de identificarlos para nosotros. Igualmente, contamos con una experta de nacionalidad rumana que nos apoyó esta tarea para el caso rumano y moldavo mientras que un senegalés, de ascendencia de Djibuti, nos ayudó con los subsaharianos.

Identificado el sexo de los remitentes de la muestra, obtuvimos una distribución porcentual de los giros así como cifras precisas de su cuantía media incluyendo representaciones analíticas de estos giros, sus montantes y destinos.

El siguiente paso fue aplicar estos datos a la cifra de remesas emitidas por España en 2006.

Margen de error del estudio

PAIS	Tamaño de la muestra (operaciones)	Remesas enviadas en 2006 en euros	(Población) Numero de operaciones	MARGEN DE ERROR
Total	55.443	6.806.000.000	20.576.853	0,55
COLOMBIA	9.860	1.340.782.000	4.053.640	1,70
ECUADOR	9.198	1.157.020.000	3.498.065	1,30
R. DOMINICANA	5.047	387.942.000	1.172.881	1,80
BRASIL	3.617	306.270.000	925.958	2,10
BOLIVIA	3.242	735.048.000	2.222.300	2,30
PARAGUAY	1.651			
RUMANIA	1.651	490.032.000	1.481.533	3,20
MARRUECOS	1.197	415.166.000	1.255.188	3,70
PERU	833	231.404.000	699.613	4,50
SENEGAL	609	142.926.000	432.114	5,20
CHILE	365			
PAKISTAN	312			
ARGENTINA	288	122.508.000	370.383	7,60
VENEZUELA	243			
BULGARIA	228	13.612.000	41.154	8,50
URUGUAY	183			
HONDURAS	174			
GHANA	122			
MALI	117			
UCRANIA	115	34.030.000	102.884	12,00
NIGERIA	76			
GEORGIA	50			
EE.UU.	41			
CUBA	40			
EL SALVADOR	37	De aqui hacia abajo error superior al 20% trabajando al 99%		
POLONIA	37			
MEXICO	32			
MOLDAVIA	31			
ITALIA	27			
RUSIA	27			
PANAMA	26			
ARMENIA	25			
COSTA RICA	24			
GUINEA BISSAU	24			
C. DE MARFIL	23			
PORTUGAL	21			
NICARAGUA	20	De aqui hacia abajo error superior al 20% trabajando al 95%		
CAMERUN	16			
MAURITANIA	14			
INDIA	12			
GAMBIA	11			
GUINEA ECUATORIAL	11			
LITUANIA	11			
GRECIA	6			
GUA TEMALA	6			
GUINEA	6			
HOLANDA	6			
REINO UNIDO	6	68.060.000	205.769	52,70
BENIN	5			
CHINA	5			
FILIPINAS	5	129.314.000	390.960	57,70
SUDAFRICA	5			
EMIRATOS A.U.	4			
ETIOPIA	4			
FRANCIA	4	20.418.000	61.731	64,50
ALEMANIA	3	122.508.000	370.383	74,50
BANGLADESH	3			
BIELORRUSIA	3			
BURKINA FASO	3			
CANADA	3			
Congo, DR	3			
EGIPTO	3			
KAZAJSTAN	3			
KENYA	3			
PUERTO RICO	3			
SUECIA	3			
UZBEKISTAN	3			
TAILANDIA	2			
TURQUIA	2			
ALBANIA	1			
ARUBA	1			
AZERBAIYAN	1			
BELGICA	1			
BOSNIA H.	1			
CHIPRE	1			
CONGO	1			
ESLOVENIA	1			
INDONESIA	1			
IRLANDA	1			
KOSOVO	1			
LETONIA	1			
LIBERIA	1			
MALTA	1			
PALESTINA	1			
TANZANIA	1			
UGANDA	1			
YEMEN	1			

3.7-Ponderación

Los resultados obtenidos de la muestra presentan una ligera desviación frente a los datos oficiales sobre remesas en lo que se refiere a los países de destino. En conjunto los diez principales destinos de las remesas de España según el Banco de España son los mismos que los que arroja la muestra con ligeras diferencias en cuanto al orden de algunos países. Hay que suponer que esta diferencia de orden se debe a la mayor presencia en la muestra de usuarios con origen en esos países.

¿A dónde van las remesas?

Datos del Banco de España 2006 en % del total	
Destino	% del total
Iberoamérica/caribe	68,9
Colombia	19,7
Ecuador	17,0
Bolivia	10,8
Rumanía	7,2
Marruecos	6,1
R. Dominicana	5,7
Brasil	4,5
Perú	3,4
Senegal	2,1
Paraguay	1,9
Argentina	1,8
Ucrania	1,8
Bulgaria	0,2

Distribución de la muestra

Destino	% del total
COLOMBIA	25,38
ECUADOR	22,39
BRASIL	11,92
R. DOMINICANA	11,03
BOLIVIA	10,59
PARAGUAY	4,00
RUMANIA	3,35
MARRUECOS	2,03
PERÚ	1,55
SENEGAL	0,87
ARGENTINA	0,53
BULGARIA	0,42
UCRANIA	0,40

En conjunto, los doce principales destinos de las remesas de España recibieron en 2006 el 79% del total de remesas, mientras que los mismos doce destinos en la muestra suponen el 94% del volumen total. Para eliminar ese sesgo, los datos de nuestro análisis han sido ponderados para asegurarnos que la distribución geográfica de los giros contenidos en la muestra es la misma que la del total de remesas enviadas por el país a lo largo del año.

Una vez obtenido perfiles precisos para los 12 principales destinos de las remesas de España se estableció un reparto en millones de euros y no solo porcentual de sus remesas por sexo, analizando todas las variables relevantes desde un punto de vista estadístico. El resultado es que caracterizamos varios comportamientos diferentes cuyas claves analizamos posteriormente por medio de dos grupos de discusión convocados en Madrid. En ellos participaron doce mujeres inmigrantes que nos aportaron su punto de vista al respecto de los datos que habíamos definido. Como es natural, sus comentarios carecen de aplicación para la cuantificación, ni se les pueden aplicar los términos de error detallados previamente. Su utilidad está en aportar un testimonio que pueda aclarar algunos aspectos de estos envíos, sin pretender que se trate de una verdad absoluta. Pero este aporte cualitativo nos ha permitido obtener



www.remesas.org, admin.@remesas.org

Remesas.org es un Centro de Investigación especializado en remesas de inmigrantes.
Fundado en Madrid en 2004

ángulos de opinión que iluminan alguno de los datos que también hemos completado con informaciones estadísticas y otras fuentes cuando ha sido posible.

4.-Resultados

El número de remesas

De las 55.443 remesas analizadas, el 38,6% fueron enviadas por hombres, mientras que el 61,4% fueron enviadas por mujeres.

¿Quién envía remesas?	
Reparto porcentual por sexos del número de remesas enviadas desde España en 2006	
Sexo	% del número de remesas
Hombre	38,6
Mujer	61,4

Este reparto presenta un acusado desequilibrio a favor de las mujeres, que realizan la mayoría de los envíos. El primer factor explicativo que se podría considerar al respecto es que, simplemente, hubiera más mujeres entre los remitentes potenciales. No obstante, la población inmigrante femenina tenía en 2006 una menor dimensión que la masculina. Como se puede en el gráfico infra, el reparto era 53%-47% a favor de los varones en cuanto a la población general

Extranjeros en España en 2006		
	Número	% del total
Total	4.144.166	100%
Varones	2.215.469	53%
Mujeres	1.928.697	47%

Fuente INE, Revisión del Padrón municipal 2006.

Siendo estrictos, la población de los extranjeros que emiten remesas no coincide con la de extranjeros en general. Primero porque en la cifra de extranjeros tomada del padrón existe un número de personas que son demasiado jóvenes como para trabajar según la normativa española y por tanto no pueden generar rentas para remesar. Además, existe un número amplio de extranjeros en España que no envían remesas, bien porque no trabajan pues responden al perfil de turistas de largo plazo siendo su prototipo los jubilados británicos que viven en la Costa del Sol o incluso estudiantes extranjeros. O bien porque la normativa o sus rentas les permiten tener consigo a sus familias lo que constituye el principal vector de las remesas. Estos casos suelen identificarse con los de los extranjeros con origen en países más desarrollados de España. Así, este tipo de países apenas recibe remesas según los datos del Banco de España.



www.remesas.org, admin.@remesas.org

Remesas.org es un Centro de Investigación especializado en remesas de inmigrantes.
Fundado en Madrid en 2004

Excluyendo a menores de 15 y a personas nacidas en países con una renta per capita superior a la española, el desequilibrio a favor de los hombres persiste, e incluso se acentúa hasta el 54%-46% a favor de los varones.

Remitentes potenciales en España 06

	Número	% del total
Total	2.892.138	100%
Varones	1.570.391	54%
Mujeres	1.321.747	46%
Fuente INE, Revisión del Padrón municipal 2006.		

Esto implica que cada mujer empadronada en España y considerada como remitente potencial en los términos explicados emite más remesas que cada hombre. Este resultado supone un reto para el analista, pues obviamente no está relacionado con la posesión de rentas ya que los hombres, y no solo los inmigrantes, muestran tasas de ocupación mayores que las mujeres. O, por decirlo de otro modo, hay mayor porcentaje de hombres que disponen de rentas para remesar. Algo que se añade al hecho de ser un número mayor en estrictos términos censales.

4.1-¿Porqué ese número de remesas?

Este resultado aparece por la combinación de dos motivos. Por un lado, la propensión a remitir de las mujeres es superior a la de los hombres. Por otro, las mujeres remiten con mayor frecuencia.

Este estudio se ha realizado sobre una muestra de envíos dónde solo se puede ver el resultado de que las mujeres realizan más envíos que los hombres, pero no aparecen los motivos siendo imposible analizar la frecuencia con la que lo hacen o su propensión a remitir. Pero otros estudios han subrayado la importancia de ambos factores para explicar esta mayor implicación de las mujeres en el envío de remesas.

El primer factor supone que hay personas que nunca envían remesas, por lo que su propensión a remitir es cero. El caso más habitual es el del inmigrante que tiene a su familia en España y por tanto, gasta su renta en mantenerla aquí, lo que, además de agotar sus recursos, le resta un motivo principal para los envíos, que es la separación familiar. Así, existe un número de inmigrantes que nunca remiten, bien sea por este motivo, o por cualquier otro.

No existen estudios de campo de ámbito nacional al respecto de esta cuestión. Desde el año 2005 el INE viene elaborando una Encuesta Nacional de Inmigrantes de la que en la actualidad (junio 2008) solo han presentado resultados parciales, entre no se incluye ninguna cuestión relacionada con remesas (datos disponibles en <http://www.ine.es/jaxi/menu.do?type=pcaxis&path=%2Ft20%2Fp319&file=inebase&L> =).

El principal estudio de campo sobre esta cuestión en España, viene siendo realizado por Remesas.org en la Comunidad de Madrid, sobre la base de una encuesta anual realizada en 2007 (Moré, I y Echazarra, A. 2007) y 2008 (Moré, I y Otros 2008), respectivamente con 848 entrevistas y 1.062. Los resultados de 2007 asignaban una propensión a remitir a los hombres del 75% mientras que las mujeres presentaban una media del 80%. Estos resultados se reiteraron, algo atenuados, en la segunda edición de 2008 con un 74% de los hombres que afirma remitir en alguna ocasión frente al 76% de las mujeres.

Se trata de una diferencia escasa entre la propensión masculina y la femenina, de apenas tres puntos porcentuales. Por ello, resulta difícil correlacionar este resultado y otras respuestas obtenidas en las encuestas de forma significativa. En los grupos de discusión se exploraron los motivos que tenían las mujeres para remitir fondos y sus respuestas siempre aluden a la responsabilidad frente a los receptores de remesas, casi siempre familiares directos que, en muchas ocasiones, crecen de otros ingresos. “¿Y cómo van a vivir mis hijas si no envío dinero?”, respondió Ángela María, de Colombia, a la pregunta ¿porqué envías dinero?. Preguntadas por otros factores aparte, de la responsabilidad, señalaron hacia factores prácticos junto a otros de tipo emocional. Una respuesta típica fue la de Maria Eugenia, de Ecuador: “en mi país los euros rentan más” refiriéndose a la reciente revaluación del euro frente al dólar, moneda de curso legal en Ecuador. Por su parte Cristiana, de la República Dominicana explicó que al enviar remesas “me siento cerca de mi familia”. Este tipo de factores



www.remesas.org, admin.@remesas.org

Remesas.org es un Centro de Investigación especializado en remesas de inmigrantes.
Fundado en Madrid en 2004

emocionales no es nada melodramático y tiene una incidencia relevante en el envío de remesas como veremos más adelante.

No obstante, esta mayor propensión a remitir de las mujeres no explica por si sola el mayor número de envíos total por parte de las mujeres ya que son menos que los hombres entre la población de remitentes potenciales. El otro factor explicativo es la frecuencia de los envíos, dónde también las mujeres tienen una ventaja frente a los hombres. En 2007, los resultados del estudio realizado en la Comunidad de Madrid por Remesas.org señalaron que el envío medio de los hombres tenía una mayor cuantía que el de las mujeres (434 euros por 307 las mujeres) aunque las mujeres realizaban más envíos a lo largo del año (8,8 los hombres por 9,5 las mujeres). Además, el 76% de las mujeres enviaba fondos periódicamente mientras que los hombres solo lo hacían en un 74% de los casos. Esto significa que la mayoría de los envíos realizados desde la Comunidad eran enviados por las mujeres 2,4 millones, frente a los 2,3 de los hombres.

En la edición 2008 de este estudio las mujeres remitían 9,5 giros anuales mientras que los hombres solo lo hacían en 8,8 ocasiones para una media de 9,1. Esto significa 2,470 millones de giros enviados por mujeres frente a 2,344 millones los hombres. Se trata en esencia de la misma imagen obtenida en esta investigación pero con perfiles más definidos y también más acusados

En los grupos de discusión se aludió a dos factores de gran relevancia para entender esta situación. Preguntada porque enviaba dinero tantas veces al año Luz María, de Bolivia explicó que *“Es que les mando tan poquito”* realizando una alusión a la dimensión de media de sus giros, asunto de la mayor importancia que analizamos seguidamente.

Por un lado se lograron dos comentarios acerca de la estructura familiar en el caso de dos mujeres. *“Mi marido se fue hace ya cuatro años y yo me tuve que venir a la emigración para ganarme dinero para mis hijas”* nos dijo Angela María, de Colombia, que nunca llegó a separarse legalmente. *“Tengo dos niñas en Cali, con mi mami”*. Este comentario nos recuerda que existe un número de mujeres inmigrantes que actúan como cabezas de familias en las que están ausentes los hombres. Un fenómeno excepcional en España, pero que solo podemos constatar para las mujeres inmigrantes, pero no cuantificar al carecer de datos al respecto.

En conjunto, esto significa que el mayor número de envíos de las mujeres se da a pesar de que hay menos que hombres en España. Se explica por una combinación de su mayor propensión a remitir junto con una mayor frecuencia en los envíos, lo que da lugar al resultado de mayor número de envíos por parte de mujeres que por parte de hombres.

No es un resultado novedoso en España el que las mujeres remitan más que los hombres, pero si lo es su cuantificación precisa.

4.2-El dinero remitido

No obstante, si se analizan las cifras enviadas en lugar del número de envíos, este desequilibrio se atenúa al considerar la cifra enviada que en el caso de los hombres fue del 39,7% del total, mientras que las mujeres enviaron el 60,3% del total.

¿Cuántos Euros envían?

Reparto porcentual por sexos del dinero remitido desde España en 2006	
Sexo	% del dinero en euros
Hombre	39,7
Mujer	60,3

Extrapolando estos porcentajes al total de remesas enviadas en 2006 tenemos que, en conjunto, las mujeres inmigrantes son responsables del envío en 2006 de 4.180 millones de euros en remesas, mientras que los hombres remitieron 2.627 millones, el 39,7%

¿Cuántos Euros envían?

Reparto en € por sexos del dinero remitido desde España en 2006	
Sexo	% del dinero en euros
Hombre	2.699
Mujer	4.108
total	6.807

Los datos obtenidos, implican que son las mujeres de forma mayoritaria quienes envían remesas desde España. Esto no tiene porque significar de forma automática que también sean sus rentas las que componen de forma igualmente mayoritaria las remesas enviadas. Por ejemplo, es posible que sea la mujer quien en algunos casos remita los fondos de la familia porque disponga de un horario laboral más adecuado para ello, o porque gestione las finanzas de la familia, hipótesis que no hemos podido comprobar en los grupos de discusión.

4.3-El envío medio

La divergencia entre la distribución por sexos del número de operaciones y su montante se explica por la diferente media aritmética del valor de los envíos, calculada como el cociente de dividir la cantidad total enviada por el número total de remesas, ya que la operación media realizada por hombre supuso que la remesa media enviada por hombre es de 348 euros mientras que la de las mujeres es trece euros menor, de 333 euros. En conjunto, el montante medio de las remesas analizadas es de 339 euros.

La remesa media en €	
Media aritmética por sexo de las remesas enviadas desde España en 2006	
Sexo	Remesa media en €
Hombre	348,9
Mujer	333,5

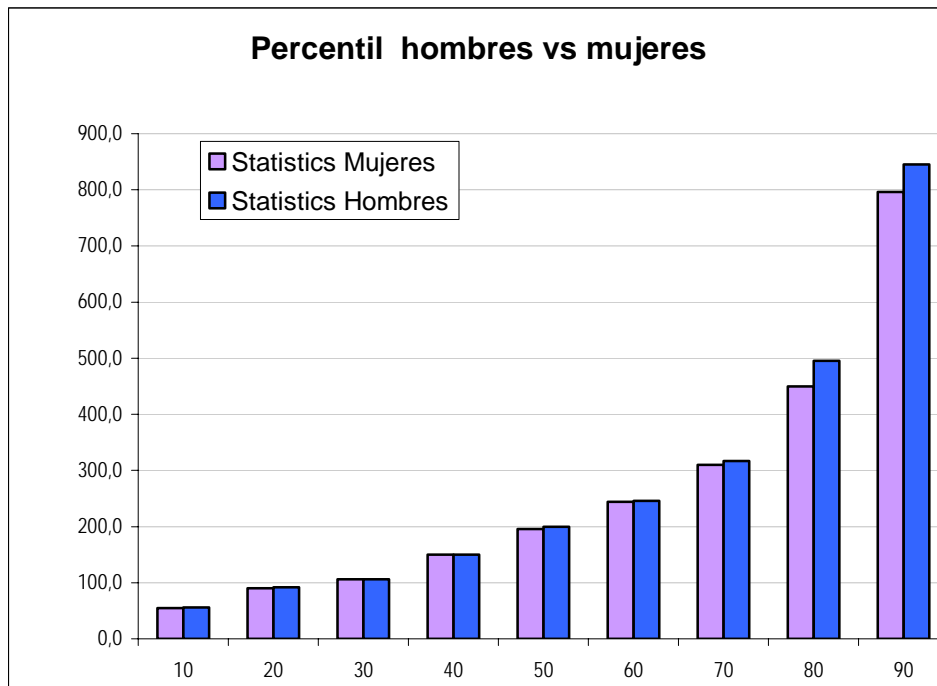
No es esa la única diferencia entre las remesas emitidas por hombres y por mujeres, que también muestran una diferente dispersión así como valores bien distintos en otros aspectos. Por ejemplo, la mediana de las remesas totales, el punto medio entre la totalidad de los casos, está en €197 mientras que las de las mujeres son €196 y las de los hombres €200. Sin embargo existe una igualdad total en la moda, la cantidad más repetida, es €100 en los tres casos.

Se trata del único punto común entre ambos pues la desviación estándar es de 438 para el total mientras que los hombres presentan 447 mientras que en el caso de las mujeres es 431. Así, la varianza media es de 191.963 mientras que la de las mujeres es de 186.492 y la de los hombres es de 200.546.

Las remesas Statistics Total			De las mujeres Statistics Mujeres			De los hombres Statistics Hombres		
Mean		339,9	Mean		333,5	Mean		348,9
Median		197,8	Median		196,0	Median		200,0
Mode		100,0	Mode		100,0	Mode		100,0
Std. Deviation		438,1	Std. Deviation		431,8	Std. Deviation		447,8
Variance		191963,8	Variance		186492,7	Variance		200546,0
Minimum		7,2	Minimum		14,4	Minimum		7,2
Maximum		20000,0	Maximum		20000,0	Maximum		15005,0
Percentiles	10	55,4	Percentiles	10	55,0	Percentiles	10	56,0
	20	90,0		20	90,0		20	92,1
	30	106,0		30	106,0		30	106,0
	40	150,0		40	150,0		40	150,0
	50	197,8		50	196,0		50	200,0
	60	245,1		60	244,0		60	245,7
	70	310,5		70	310,0		70	316,8
	80	464,8		80	450,0		80	495,1
	90	800,0		90	796,0		90	845,2

Estos resultados reflejan las notables dimensiones de la horquilla que comprende las cantidades enviadas. En el caso de los hombres oscilan entre un mínimo de €7,2 y un máximo de €15.005 mientras que las mujeres están entre un mínimo de €14,4 y un máximo de €20.000 como se puede ver en los cuadros de la página anterior.

El percentil de hombres y mujeres muestra significativas diferencias en sus tramos inferior y superior que se perciben mejor en la representación gráfica:



Si analizamos con detalle los tramos superior e inferior de estas remesas por la cantidad enviada tenemos los siguientes cuadros para remesas de más de €2.000 y las de menos de €100. Como se puede ver, las mujeres son mayoría en ambos casos, tanto en montantes enviados como en número de envíos. No obstante, la proporción difiere de forma notable del total general. Recordamos que el valor de los envíos estaba distribuido en el total general en términos 60,3% mujeres y 39,7% hombres, que obviamente es una distribución muy semejante a las remesas de mayor valor, las de más de €2.000, que siendo solo 817 operaciones acumulan una cantidad determinante.

Las remesas superiores a €2.000									
Report									
GENERO	Mean	N	Std. Deviation	% of Total Sum	% of Total N	Variance	Minimum	Maximum	Sum
Hombres	2.418	322	996	40	39	991.945	2.000	15.005	778.664
Mujeres	2.388	495	1.126	60	61	1.267.765	2.000	20.000	1.182.135
Total	2.400	817	1.076	100	100	1.157.925	2.000	20.000	1.960.799



www.remesas.org, admin.@remesas.org

Remesas.org es un Centro de Investigación especializado en remesas de inmigrantes.
Fundado en Madrid en 2004

Sin embargo, la distribución es muy diferente a las de menor valor dónde el porcentaje enviado por mujeres es superior con un reparto 66%-34% a favor de las mujeres. Esto significa que las mujeres no solo envían más remesas que los hombres. También implica que su propensión al envío de remesas de importe modesto, o muy modesto, es muy marcada.

Las remesas inferiores a €100										
Report										
GENERO	Mean	N	Std. Deviation	% of Total Sum	% of Total N	Variance	Minimum	Maximum	Sum	
H	63,9	2.879	20	34	34	402	7	100	183.907	
M	62,6	5.584	19	66	66	378	14	100	349.453	
Total	63,0	8.463	20	100	100	387	7	100	533.360	

Aquí recordamos el comentario de Luz María, de Bolivia, que explicó la frecuencia de sus giros señalando *“es que les mando tan poquito”*.

4.4-El salario medio

La primera explicación a esta propensión hacia envíos modestos podría estar en eventuales diferencias en la renta de hombre y mujeres inmigrantes. Es bien conocido que en España los salarios de hombres y mujeres difieren notablemente y aproximadamente las mujeres cobran un 70% del salario masculino.

La principal estadística al respecto, recogida debajo, señala que el salario medio de los hombres en 2006 era de €19.314 anuales mientras que el de las mujeres solo representaba €13.497. La estadística citada, con origen en la Agencia Tributaria, no segmenta esta información por la nacionalidad o país de origen del asalariado, ni tampoco por su condición de residente o no residente. Es decir, no ofrece datos al respecto de inmigrantes que permitan compararlos con la población general y sea de utilidad para nuestra investigación. También es muy importante señalar que la estadística no diferencia los salarios medios por categorías profesionales, por lo que el significado de esta estadística no es tanto que las mujeres cobran menos que los hombres como que, posiblemente, su distribución por categorías profesionales es la causa.

Salarios medios en España en 2006

Datos de la estadística Mercado de trabajo y pensiones en las fuentes tributarias. Serie 2002-2006 realizada por la Agencia Tributaria. Salarios en euros.

Asalariados	Salario medio anual
AMBOS SEXOS	16.849
VARONES	19.314
MUJERES	13.497

Fuente: Agencia Estatal de la Administración Tributaria (AEAT). Esta estadística es una investigación de carácter censal basada en la Relación de Perceptores de Salarios, Pensiones y Prestaciones por Desempleo que presentan los empleadores mediante la Declaración Anual de Retenciones e Ingresos a Cuenta sobre Rendimientos del Trabajo (Modelo 190) disponible en la página web de la Agencia Tributaria:

http://www.aeat.es/wps/portal/Estadisticas?channel=cb7c694a367f8010VgnVCM10000050f01e0a____&ver=L&site=56d8237c0bc1ff00VgnVCM100000d7005a80____&idioma=es_ES&menu=1&img=8

Cabe pensar que esta desigualdad se agudice en el caso de los remitentes potenciales (inmigrantes con origen en países de renta inferior a la española), cuya actividad laboral tiende a concentrarse en sectores de baja cualificación. Dentro de estos la mujer inmigrante tiene presencia casi exclusiva en segmentos del mercado de trabajo remunerados al filo del salario mínimo, como el servicio del hogar, mientras que los hombres tiene una presencia casi exclusiva también en segmentos de remuneración más elevada, como la construcción. No obstante carecemos de valores precisos al respecto con la fuente de la Agencia Tributaria. No obstante, el INE ofrece esos datos, pero solo para el año 2005, dentro de su Encuesta de estructura salarial que ofrece un panorama del salario medio por trabajador para diferentes regiones del mundo

¿Cuánto gana un inmigrante?

Encuesta de estructura salarial. Años 2005 en Euros

Resultados Nacionales: Ganancia media anual por trabajador

	Ambos sexos	Mujeres	Varones
TODOS LOS PAISES	18.676,92	15.294,83	21.093,92
ESPAÑA	18.905,66	15.426,58	21.437,38
UE 25, MENOS ESPAÑA	18.238,64	-15.615,63	20.209,77
RESTO DE EUROPA	13.347,23	-10.733,20	-14.781,55
AMÉRICA LATINA	13.686,29	11.730,69	15.036,42
RESTO DEL MUNDO	14.606,26	-11.393,37	15.305,76

Notas: 1) Cuando la casilla está marcada con un signo '-' antes del dato, indica que el número de observaciones muestrales está comprendido entre 100 y 500, por lo que la cifra es poco fiable y hay que interpretarla con cautela. Fuente: Instituto Nacional de Estadística, www.ine.es

En los datos de referencia el salario medio de las españolas es el 72,5% del de los españoles, pero en el caso de los inmigrantes las diferencias se atenúan ligeramente y las mujeres cobran como media el 76% del salario masculino. Por ello, es lógico pensar que su remesa media tenga un importe inferior al de la de los hombres, pues su renta disponible es obviamente inferior.

A la hora de analizar estos datos y compararlos con los anteriores hay que subrayar su menor precisión, ya que la Agencia Tributaria los obtiene al realizar la media de las liquidaciones tributarias de los empleadores, por lo que solo mide el empleo regular, mientras que la fuente del INE es una encuesta para la que el propio INE señala que algunas desagregaciones, marcadas con el signo menos, no son muy fiables. Al margen de esta constatación, alguna de las desagregaciones puede conducir a error pues en el concepto UE25 se suman trabajadores cuya realidad laboral es muy diferente debido a su país de origen. Por ejemplo, en UE25 se suman franceses de alta remuneración, quizá delegados en España de multinacionales francesas, con polacos, que quizá recogen la fresa en Huelva.

No obstante, se trata de la única estadística oficial disponible que desagrega salarios por sexo y nacionalidad. Algo que no ofrecen otras estadísticas sobre salarios como la Encuesta Trimestral de Coste Laboral (ETCL). Por ese motivo, utilizaremos en lo sucesivo esos datos asignando a los miembros de la UE25 de menor renta que España el mismo salario medio que figura para Resto de Europa.

Señalábamos atrás que las mujeres inmigrantes envían giros de menor dimensión media que los hombres. Algo que no ocurre porque estén excluidas de los giros de mayor cuantía, dónde su representación es semejante a la media, sino porque están sobrerrepresentadas en los de montantes modestos. El primer factor explicativo tiene



www.remesas.org, admin.@remesas.org

Remesas.org es un Centro de Investigación especializado en remesas de inmigrantes.
Fundado en Madrid en 2004

que ver con su salario, que solo es el 76% del de los hombres inmigrantes y por ello es evidente que las mujeres solo pueden enviar remesas de un tamaño medio inferior a los hombres.



www.remesas.org, admin.@remesas.org

Remesas.org es un Centro de Investigación especializado en remesas de inmigrantes.
Fundado en Madrid en 2004

4.5-Remesas y salarios

La información sobre los salarios es de extremada utilidad para calcular el sacrificio que representa para los inmigrantes el envío de remesas. Esto es, para conocer qué parte de sus salarios destinan al envío de remesas. Todo ello considerando que el inmigrante que emite la remesa sea también quien aporte las rentas. Para ello tenemos información sobre el salario medio para tres regiones del mundo que abarcan a la totalidad de los inmigrantes. Lo único que tenemos que hacer es aplicar estos salarios medios al número de inmigrantes trabajadores de cada región para conocer cual es su salario global. Conociendo la cifra de remesas que se envía por sexos y por regiones es posible obtener una estimación del sacrificio que representa para cada uno.

A esto hay que realizar una advertencia sobre la imposibilidad de desagregar los datos salariales por países concretos, lo que desvirtuaría la calidad de la información sobre salarios.

Existen múltiples estadísticas sobre el empleo inmigrante, que no es la medida de la población que venimos utilizando hasta el momento, bajo el concepto “remitentes potenciales”. Recordamos que se refiere a personas nacidas fuera de España, en países de renta inferior a la española, y mayores de 16 años. Pero esto no significa que perciban rentas para remitirlas. Por ejemplo, entre ellos habrá estudiantes que cuenten con becas. Una estadística más estricta es la de los permisos de trabajo, pero de nuevo no está garantizado que una persona con permisos en regla trabaje o lo haya hecho en algún momento del pasado. Desde luego, son las cifras de altas en la seguridad social las que acotan la realidad de inmigrantes trabajadores de forma más acorde con los datos de salarios, ya que el universo al que se refieren es a los trabajadores por cuenta ajena que presten sus servicios en centros de cotización y que hayan estado de alta en la Seguridad Social durante mas de 2 meses durante el año.

Trabajadores extranjeros SS	
cifra de altas en la Seguridad Social al cierre de 2006	
hombres	929.896
mujeres	491.290
total	1.421.186

El problema es que solo una parte de los trabajadores están dados de alta en la Seguridad Social y esta fuente deja fuera a todos los trabajan sin estarlo. La única fuente que abarca tanto a trabajadores inscritos como a los no inscritos y los segmenta por nacionalidad es la EPA, pero tiene el inconveniente de que no es el universo al que se refiere la encuesta sobre salarios.

Trabajadores extranjeros EPA

Media 2006 según la Encuesta de Población Activa	
hombres	1.409.600
mujeres	1.051.500
total	2.461.100

En términos globales, la diferencia entre una fuente y otra son un millón de trabajadores para el año 2006. Por ello utilizamos la fuente EPA.

No obstante, solo disponemos de una estimación de salarios para tres regiones del mundo por lo que será necesario acotar las cifras de trabajadores a estas regiones.

Trabajadores extranjeros EPA

Media 2006 según la Encuesta de Población Activa			
Sexo	Europa ex UE25	Iberoamérica	Resto mundo
hombres	270.700	579.100	379.400
mujeres	237.900	593.600	100.400
total	508.600	1.172.700	479.800

No hay más que aplicar la cifra de salarios medios a cada estadística para obtener la masa salarial de cada grupo

Salario extranjeros EPA

Media 2006 según la Encuesta de Población Activa			
Sexo	Europa ex UE25	Iberoamérica	Resto mundo
hombres	4.001.365.585	8.707.590.822	5.807.005.344
mujeres	2.553.428.280	6.963.337.584	1.143.894.348
total	6.788.401.178	16.049.912.283	7.008.083.548

No queda más que comparar la cifra resultante con la de remesas enviadas para calcular que porcentaje puede suponer:

Salario frente a remesas

% Remesas/Salarios	
Remesas 2006	6.807.000.000
Salarios EPA	29.846.397.009
	22,81%

Como se ve en el cuadro, la cifra de remesas supone el 42% de la masa salarial de los inmigrantes calculada en base a las cifras de la Seguridad Social. No hay ningún dato en la literatura que permita suponer que este porcentaje sea posible.



www.remesas.org, admin.@remesas.org

Remesas.org es un Centro de Investigación especializado en remesas de inmigrantes.
Fundado en Madrid en 2004

En cambio, las remesas suponen el 22,81% de la masa salarial de los inmigrantes calculada con arreglo a la EPA. Este porcentaje es semejante a los obtenidos por Remesas.org en sus investigaciones de la Comunidad de Madrid, dónde en 2008 se obtuvo que las remesas representan una media de sacrificio salarial del 22,4% con el 23,9% para las mujeres y el 21,1% para los hombres.

Por ello, utilizamos en lo sucesivo los datos EPA, aplicándole la cifra de remesas que hemos obtenido anteriormente. Con arreglo a esos datos, las remesas representan el 14,5% del salario de los hombres, pero el 38,5% del de las mujeres, para una media total del 22,81%

Sacrificio que implican las remesas

Medido en % del salario según calculo EPA sumando Europaex-UE25, Iberoamérica y F	
Sexo	Europa ex UE25+Iberoamérica+Resto
hombres	14,58%
mujeres	38,53%
total	22,81%

Los grupos de discusión aportaron puntos de vista de utilidad para entender el mayor sacrificio de las mujeres. Como ya dijimos, en casi todos los casos se aducen motivos emocionales para justificar los envíos, casi tan a menudo como los de índole puramente práctica, como la cotización del dólar. No obstante, cabe pensar que en el caso de los hombres el componente emocional no tenga la intensidad que en el caso de las mujeres. Angela María, de Colombia, afirmó *“me siento mal por haber dejado a mis niños allá, es como si los hubiera abandonado”*. Este sentimiento es compartido por casi todas mujeres participantes, alguna de las cuales señala que incluso se convierte en una crítica hacia ellas. Luz María, de Bolivia dice que *“mis familiares me reprochan haberme venido porque dejé solos a mi padres”*. Ese tipo de reproches no parece ser tan frecuente hacia los hombres. *“Yo vine con mis dos hermanos”* dice Laila, de Marruecos, *“cuando regresan a ellos les hacen una fiesta y los tratan como a los héroes de la familia, pero a mi solo me preguntan con quien ando en España”*. Algo que nos alerta sobre el grado de machismo existente en sociedades menos desarrolladas que la española. ¿Esta mayor presión social explica el mayor sacrificio que realizan las mujeres? Nos faltan datos cuantitativos para responder a esa pregunta, pero no es un factor a ignorar.

4.6-El precio de las remesas

La propensión de las mujeres hacia envíos de modesto tamaño tiene una consecuencia, cuya gravedad depende del canal que analicemos. Esa consecuencia es que las mujeres pagan más por enviar sus remesas que los hombres. El motivo de esta situación es que las empresas remesadoras cobran por sus servicios tarifas regresivas, cuya dimensión en términos porcentuales va decreciendo según se incrementa la dimensión del envío. Esto es debido a que el precio de una remesa tiene dos componentes, uno porcentual y otro fijo.

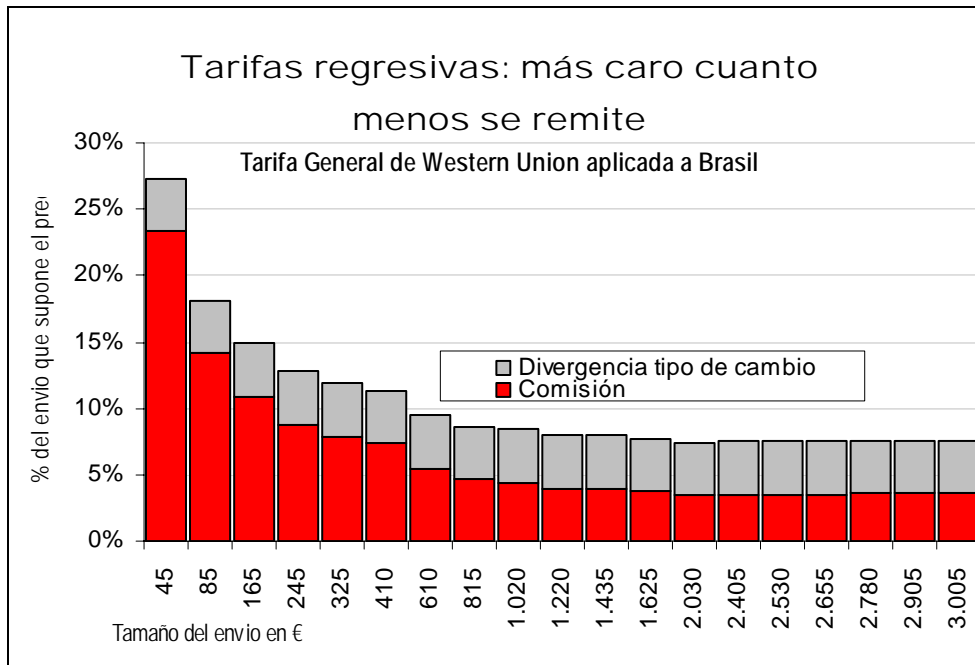
El primer componente deriva del tipo de cambio al que se realiza la operación, que siempre presenta divergencias frente al oficial. La diferencia entre uno y otro supone ingresos para la empresa remesadora, que se los embolsa. Como es natural, el tipo de cambio es neutral frente a la cantidad enviada, supone una cantidad que siempre mantiene la misma proporción respecto del tamaño.

El segundo componente es la comisión, que no es proporcional al tamaño del giro, sino fijada en determinadas bandas.

Para poner el ejemplo de una tarifa real, ofrecemos la siguiente de Western Union para Brasil, una precisión importante pues cada operador tiene tarifas diferentes para cada país del mundo. Cuando más adelante analicemos los canales por los que circula el dinero, detallaremos el precio para cada canal en concreto

El precio de remitir a Brasil						
Tarifa de Western Union para el canal España-Brasil según su franquiciado Fexco. El tipo de cambio es el						
€:US\$, moneda en que parte la operación de España. Solo en Brasil se cambia a reales						
Cantidad	Comisión	Precio del cambio en	Precio total en €	Precio total como %	tipo de cambio	tipo de cambio
a Enviar	en €	€ (oficial-ofrecido)	comisión+cambio de	cantidad enviada	oficial	ofrecido
€ 100	€ 18,0	€ 7,3	€ 25,3	25,3%	1,573	1,5
€ 200	€ 21,5	€ 14,6	€ 36,1	18,1%	1,573	1,5
€ 300	€ 25,5	€ 21,9	€ 47,4	15,8%	1,573	1,5
€ 333	€ 30,0	€ 24,3	€ 54,3	16,3%	1,5731	1,5
€ 348	€ 30,0	€ 25,4	€ 55,4	15,9%	1,5731	1,5
€ 400	€ 30,0	€ 29,2	€ 59,2	14,8%	1,573	1,5
€ 500	€ 33,5	€ 36,6	€ 70,1	14,0%	1,573	1,5
€ 600	€ 33,5	€ 43,9	€ 77,4	12,9%	1,573	1,5
fuente: de la tarifa FEXCO y del tipo de cambio el Banco Central europeo por medio del web site						
http://www.ecb.int/stats/exchange/eurofxref/html/index.en.html						

Como se puede ver en este ejemplo, cuanto menor sea la cantidad enviada, mayor es el porcentaje de la misma que se paga como precio del servicio. Por ese motivo, la remesa media femenina de 333€ cuesta en este ejemplo de precios reales un 16,3% mientras que la masculina, de mayor dimensión con 348 cuesta el 15,9%. No obstante, sería erróneo concluir que las mujeres pagan un 0,4% más que los hombres por remitir a Brasil, pues ya hemos visto que tienen una marcada propensión a realizar envíos de montantes modestos, inferiores a €100, en los que podrían pagar el 25,3%.



Una vez explicado el mecanismo de las tarifas de los remesadores vamos a intentar calcular su efecto para nuestra muestra. Cada empresa remesadora cobra un precio diferente para cada destino. Pero dentro del mismo destino, tiene tarifas diferentes también según el origen. Por ejemplo, la empresa Western Union cobra por una remesa de €500 a Ecuador una comisión de 5,5 euros si se envía desde Madrid. Si este mismo envío se realiza desde Asturias la comisión se eleva a 13 euros. Esta práctica es habitual en otras entidades. Estas diferencias no solo son estructurales, sino que puede que un operador ponga de oferta las remesas a Marruecos, pero solo las que se realicen en Huelva, aprovechando la campaña de recogida de la fresa, que atrae a numerosos temporeros marroquíes. Desde luego que se puede llegar a conocer el precio de todos los operadores, para toda España. Pero las tarifas no solo varían por países de destino y localidades de origen, además, está el tipo de cambio, que varía según la entidad pagadora que se elija en el país de destino. Por ejemplo, en el mismo día y desde el mismo sitio, Western Union paga una remesa a Ecuador a 1,5 por Euro si el pagador es Delgado Travel, y a 1,51 si el pagador es Ecuagiros.

Pero en nuestra muestra no hay una separación por provincias de las remesas enviadas y tampoco se segmenta por provincias o Comunidades autónomas la cifra de remesas nacional. Además, cada empresa remesadora tiene sus tarifas, diferentes según el destino. Sin embargo, nosotros ignoramos que remesador realizó cada operación puesto que así se nos exigió en el compromiso de confidencialidad que firmamos con los operadores, por el que estamos obligados a no revelar el destino o montantes de un operador en concreto. Tampoco tenemos información del agente

pagador de estas remesas y, finalmente, fueron enviadas hace dos años, con lo que tendríamos que aplicarles las tarifas completas de esa fecha.

Esto significa que con los datos que disponemos, sería imposible ofrecer el precio medio real de las remesas enviadas. No obstante, creemos que tiene interés realizar el ejercicio de analizar un precio medio "sintético", cuya utilidad es orientativa. Para ello, hemos considerado que todas las remesas salen de Madrid y hemos utilizado las tarifas de un solo operador que no ha participado en nuestro muestreo, la multinacional Western Union, considerando que todas se pagan por el canal más ventajoso. Simplemente, hemos aplicado su tarifa del día 2 de julio de 2008 a la estructura de los giros enviados en nuestra muestra con el siguiente resultado:

¿Cuánto cuesta enviar una remesa?			
	Precio Medio	Precio Medio	¿Cuánto pagan más
	Hombres	Mujeres	las mujeres?
Brasil	8,26%	8,83%	0,56%
Bulgaria	6,81%	7,25%	0,44%
Argentina	7,31%	7,70%	0,39%
Rumania	6,42%	6,65%	0,23%
Ecuador	4,26%	4,45%	0,19%
R. Dom	5,29%	5,41%	0,13%
Colombia	7,24%	7,35%	0,11%
Bolivia	7,00%	7,09%	0,09%
Ucrania	7,34%	7,42%	0,08%
Marruecos	7,59%	7,57%	-0,02%
Perú	8,87%	8,65%	-0,21%

Como se ve, la mayor divergencia entre el precio pagado por hombres y mujeres se da en Brasil, dónde las mujeres pagan casi un 0,56% más. También es ese país dónde existe una mayor diferencia en el envío medio por parte de hombres y mujeres. En el lado opuesto están Marruecos y Perú, dónde el envío medio de las mujeres tiene mayor tamaño que el de los hombres y por ello su precio medio es inferior. En parte inferior se ve el resultado de aplicar estos porcentajes a las cantidades enviadas.



www.remesas.org, admin.@remesas.org

Remesas.org es un Centro de Investigación especializado en remesas de inmigrantes.
Fundado en Madrid en 2004

¿Cuánto cuesta enviar una remesa?					
				Precio medio por género	
Pais	Remesas enviadas por género			en %	en € millones
Colombia	H	473	Colombia	7,24%	34,2
	M	868		7,35%	63,8
Ucrania	H	19	Ucrania	7,34%	1,4
	M	15		7,42%	1,1
Bulgaria	H	6	Bulgaria	6,81%	0,4
	M	7		7,25%	0,5
Argentina	H	66	Argentina	7,31%	4,9
	M	56		7,70%	4,3
PERÚ	H	107	Perú	8,87%	9,5
	M	124		8,65%	10,7
Marruecos	H	255	Marruecos	7,59%	19,4
	M	160		7,57%	12,1
Ecuador	H	455	Ecuador	4,26%	19,4
	M	702		4,45%	31,2
BRASIL	H	75	Brasil	8,26%	6,2
	M	221		8,83%	19,5
BOLIVIA	H	202	Bolivia	7,00%	14,1
	M	534		7,09%	37,9
R. Dom	H	103	R. Dom	5,29%	5,4
	M	285		5,41%	15,4
RUMANIA	H	196	Rumania	6,42%	12,6
	M	294		6,65%	19,5

5-Impacto por países

Resulta imposible analizar el impacto de las remesas femeninas en todos los países. Por un lado, disponemos de un escaso número de casos en la muestra de algunos países, lo que determina un margen de error muy elevado. Algo que haría inútil cualquier intento de análisis.

Por otro solo disponemos del dato de las remesas totales enviadas, cuya fuente es el Banco de España, para 16 países, de los que cuatro casos en nuestra muestra son muy escasos por lo que exceden de largo el error que podría ser aceptable (Reino Unido, Alemania, Francia y Filipinas).

Para los doce restantes se puede realizar una desagregación por país cuya mecánica es idéntica en todos los casos y consiste en aplicar el reparto porcentual por sexo de los montantes enviados obtenido de nuestro estudio a la cifra oficial de remesas de 2006. Una vez obtenida la cifra de remesas que van a cada país se procede a analizar el impacto local para lo que es necesario trasladar el montante obtenido en euros a dólares, ya que es en esa moneda en la que se calculan las series estadísticas internacionales de indicadores económicos. Para ello, hemos utilizado el tipo de cambio medio oficial entre el euro y el dólar a lo largo de 2006 fue de 1,2556 US\$ por Euro (disponible en la web del Banco de España, <http://www.bde.es/infoest/a2001.pdf>)

A la hora de analizar estos países destacan dos modelos claramente diferenciados. Por un lado, el de los países Iberoamericanos dónde suele tener impacto superior la remesa femenina, un fenómeno explicado por la mayor propensión al envío de las mujeres así como su mayor número de envíos anuales. Además, en algunos casos a esto se añade la prevalencia de las mujeres en la población de remitentes potenciales. Esta población responde a remitentes potenciales, esto es nacidos en el extranjero, en países de menor renta que España, mayores de 15 años y empadronados en el año 2006.

El modelo antagónico es el africano, dónde predominan las remesas masculinas y también la población de hombres entre los remitentes potenciales de forma muy acusada.

Entre ambos está el modelo europeo, dónde no existe una clara preponderancia de ningún sexo en cuanto al envío de remesas ni en la composición de las colonias.

Dado que los emigrantes iberoamericanos predominan en España, es su modelo de remesas "femeninas" el que prevalece en la media del país.

Según los datos oficiales, en 2006, Iberoamérica absorbió el 68,9% de las remesas, mientras que los países africanos, y por tanto masculinizados, representaron menos del 10%. En este sentido, cuando decimos que las remesas de España son mayoritariamente femeninas también estamos diciendo que son mayoritariamente iberoamericanas.

El análisis de países está jerarquizado por el montante total enviado. Este orden es también el del margen de error en cada uno de los casos.

Colombia

Colombia es el primer país por número de envíos y por montante enviado en nuestro análisis. Frente al total general el montante medio de los envíos tanto en hombres como en mujeres es superior a la media. No obstante el porcentaje de mujeres remitentes supera claramente la media con el 67% frente al 61% del total. Por ese motivo, las mujeres también tienen mayor peso en el valor de los envíos con el 64,7% del total frente a una media del 60,3%. El porcentaje que ofrecemos es 10 puntos superior al única referencia existente al respecto, dónde se calculaba que el 54% de las remesas enviadas al AMCO colombiano eran enviadas por mujeres (García Domínguez, 2008)

	GENERO	Envío medio en €	% por género del nº de envíos	% por género del total en €	Std. Deviation
Total	H.	348	38,6%	39,7%	495
	M.	333	61,4%	60,3%	456
	Total	339			470
Colombia	H.	400	32,2%	35,3%	446
	M.	349	67,8%	64,7%	457
	Total	365			454

El modelo de migración iberoamericana tiende a producir colonias dónde las mujeres son mayoritarias. Uno de los casos más acusados es el de Colombia, dónde son mujeres el 58% de la los remitentes potenciales a Colombia, identificados como los empadronados nacidos en ese país y mayores de 15 años

Colombianos en España 06		
Remitentes potenciales (empadronados mayores de 15 nacidos en ese país 06)		
	Número	% del total
Total	228.421	100%
Hombres	95.893	42%
Mujeres	132.528	58%

Fuente INE, Revisión del Padrón municipal 2006.

En base a estos porcentajes se puede calcular que las mujeres inmigrantes que remiten fondos desde España aportaron fondos al país por valor de US\$1.090 millones en 2006.

		Suma en € Mill del total	Suma en US\$ Mill del total envíos	PIB local 06 en US\$ millones	Remesas como % del PIB
Colombia	H	473	594	136.132	0,44%
	M	868	1.090		0,80%
	Total	1.341	1.684		1,24%



www.remesas.org, admin.@remesas.org

Remesas.org es un Centro de Investigación especializado en remesas de inmigrantes.
Fundado en Madrid en 2004

Esta cifra supone el 0,8% del PIB local mientras que las remesas totales enviadas desde España alcanzaron el 1,2% del PIB.

Ecuador

El caso de Ecuador, encontramos remesas medias de €345, con las masculinas en €380 y las femeninas muy por debajo, en €326, por debajo de la media de €333. En cuanto al número de envíos femeninos, Ecuador está ligeramente por encima de la media con un 64,2% a cargo de las mujeres, pero es insuficiente para compensar la menor dimensión de la remesa en el cómputo total del valor de los envíos. Por ello, las inmigrantes ecuatorianas aportan el 60,6% del total enviado frente a la media del 60,3%

	GENERO	Envio medio en €	% por género del nº de envíos	% por género del total en €	Std. Deviation
Total	H.	348	38,6%	39,7%	495
	M.	333	61,4%	60,3%	456
	Total	339			470
Ecuador	H.	380	35,8%	39,4%	503
	M.	326	64,2%	60,6%	408
	Total	345			445

La población responsable de estos envíos es mayoritariamente femenina, lo que contribuye a explicar la deriva hacia las remesas femeninas. Se trata del segundo grupo de inmigrantes en España.

Ecuatorianos en España 06

Remitentes potenciales (empadronados mayores de 15 nacidos en ese país 06)		
	Número	% del total
Total	374.223	100%
Hombres	180.143	48%
Mujeres	194.080	52%

Fuente INE, Revisión del Padrón municipal 2006.

A pesar de estar ligeramente debajo de la media, el impacto de las remesas enviadas por mujeres en Ecuador es muy relevante, nada menos que el 2,1% del PIB local, mientras que el total de las remesas enviadas desde España supone un 3,5%

		Suma en € Mill del total	Suma en US\$ Mill del total envíos	PIB local 06 en US\$ millones	Remesas como % del PIB
Ecuador	H	455	572	41.402	1,38%
	M	702	881		2,13%
	Total	1.157	1.453		3,51%

Brasil

Uno de los caso más relevantes de remesas femeninas es el de Brasil, dónde el importe medio de los envíos femeninos es de gran cuantía, con €445 frente a una media de €333. Esta notable dimensión queda en segundo plano frente a la de las remesas masculinas de Brasil que supone el récord absoluto entre los países más relevantes con €537 frente a una media de €348. No obstante, el aspecto más relevante es que el 75,6% de los envíos son realizados por mujeres frente a una media del 61,4% lo que supone también el récord absoluto entre los países analizados. Esto determina que el 72% de los montantes sea enviado por mujeres, más de diez puntos por encima de la media del 60,3%.

	GENERO	Envio medio en €	% por género del nº de envíos	% por género del total en €	Std. Deviation
Total	H.	348	38,6%	39,7%	495
	M.	333	61,4%	60,3%	456
	Total	339			470
BRASIL	H.	537	24,4%	28,0%	619
	M.	445	75,6%	72,0%	537
	Total	468			560

Como los demás países iberoamericanos, la colonia de remitentes potenciales de Brasil en España es mayoritariamente femenina, en este caso ostentando un porcentaje récord de feminización con el 63% del total

Brasileños en España 06		
Remitentes potenciales (empadronados mayores de 15 nacidos en ese país 06)		
	Número	% del total
Total	66.493	100%
Hombres	24.400	37%
Mujeres	42.093	63%

Fuente INE, Revisión del Padrón municipal 2006.

A pesar de todo, las ingentes dimensiones de la economía brasileña hacen que el impacto de las remesas enviadas a este país sea muy reducido estando en el rango de centésimas de PIB, con las enviadas por mujeres en el 0,03% y el total en el 0,04%

		Suma en € Mill del total	Suma en US\$ Mill del total envíos	PIB local 06 en US\$ millones	Remesas como % del PIB
BRASIL	H	75	94	1.072.357	0,01%
	M	221	277		0,03%
	Total	306	385		0,04%

Bolivia

Se trata de récord Iberoamericano en cuantía media de remesas femeninas, que alcanzan nada menos que €459 más de cien euros superiores a la media de €333. Eso sí, también la cuantía media de las masculinas es elevada alcanzando los €476. Las remesas femeninas de Bolivia también están por encima de la media en lo que se refiere al número de envíos concentrando el 73,3% del total, diez puntos por encima de la media del 61%. Ambas cifras hacen que los sumas enviados por mujeres sean extremadamente elevados con el 72,6% del total, doce puntos superior a la media.

	GENERO	Envio medio en €	% por género del nº de envíos	% por género del total en €	Std. Deviation
Total	H.	348	38,6%	39,7%	495
	M.	333	61,4%	60,3%	456
	Total	339			470
BOLIVIA	H.	476	26,7%	27,4%	556
	M.	459	73,3%	72,6%	494
	Total	463			511

Un factor explicativo, común a casi todos los países iberoamericanos, es que la colonia de remitentes potenciales de Bolivia es predominantemente femenina.

Bolivianos en España 06		
Remitentes potenciales (empadronados mayores de 15 nacidos en ese país 06)		
	Número	% del total
Total	119.581	100%
Hombres	50.940	43%
Mujeres	68.641	57%

Fuente INE, Revisión del Padrón municipal 2006.

En conjunto esto hace extremadamente dependiente a Bolivia de la remesas enviadas por sus mujeres inmigrantes desde España. Los importes que remesas suponen nada menos que el 6% del PIB país andino, frente al 8,2% del total. Se trata de un caso único y notabilísimo de dependencia macroeconómica de los giros femeninos cuya extraordinaria relevancia requiere de análisis que puedan pormenorizar sus efectos de forma detallada. Algo que se produce en destino, por lo que queda al margen de nuestro estudio, aunque no debe de ser nada difícil seguirle el rastro a un porcentaje semejante de la economía local.

		Suma en € Mill del total	Suma en US\$ Mill del total envíos	PIB local 06 en US\$ millones	Remesas como % del PIB
BOLIVIA	H	202	253	11.235	2,25%
	M	534	670		5,96%
	Total	735	923		8,22%

República Dominicana

Si Bolivia es un caso paradigmático de impacto macroeconómico de las remesas enviadas por mujeres, la República Dominicana nos ofrece el perfil por excelencia de la feminización de las remesas. Este país no recibe envíos medios especialmente elevados de sus mujeres inmigrantes, €306 frente a una media de €333 como tampoco lo hace de sus hombres inmigrantes, cuyos €321 euros son también inferiores a la media. Sin embargo, el 74,4% de los giros son enviados por mujeres lo que supone el mayor porcentaje de feminización de las remesas en todos los países de relieve analizados. La combinación de ambos factores determina que el 73,5% de los montantes sean enviados por mujeres, lo que también constituye el récord.

	GENERO	Envío medio en €	% por género del nº de envíos	% por género del total en €	Std. Deviation
Total	H.	348	38,6%	39,7%	495
	M.	333	61,4%	60,3%	456
	Total	339			470
R. Dom	H.	321	25,6%	26,5%	613
	M.	306	74,4%	73,5%	519
	Total	310			544

Como en el resto de países Iberoamericanos, los remitentes potenciales de la República Dominicana son predominantemente mujeres

Dominicanos en España 06

Remitentes potenciales (empadronados mayores de 15 nacidos en ese país 06)		
	Número	% del total
Total	53.637	100%
Hombres	20.054	37%
Mujeres	33.583	63%

Fuente INE, Revisión del Padrón municipal 2006.

El impacto macroeconómico de estas remesas enviadas por mujeres es notable, suponiendo el 1,13% del PIB de la República Dominicana, el segundo mayor impacto tras el de las mujeres bolivianas. Este nivel es suficiente elevado como para ser evidente en el país, y ofrece una magnífica ocasión para su estudio así como apoyar sobre él políticas concretas.

		Suma en € Mill del total	Suma en US\$ Mill del total envíos	PIB local 06 en US\$ millones	Remesas como % del PIB
R. Dom	H	103	129	31.722	0,41%
	M	285	358		1,13%
	Total	388	487		1,54%

Rumania

Fuera de Iberoamérica, las remesas femeninas tienen un menor peso específico salvo excepciones que no son la de Rumania. Este país presenta importes medios remitidos muy débiles por parte de las mujeres inmigrantes con solo €273 frente a los €333 de la media, mientras que las masculinas también son inferiores a la media, aunque en menor medida. El número de envíos por parte de las mujeres inmigrantes está casi equilibrado con el de los hombres y más aún los montantes enviados. En conjunto las sumas enviados por mujeres suponen un 51,8% frente a la media del 60,3%

	GENERO	Envío medio en €	% por género del nº de envíos	% por género del total en €	Std. Deviation
Total	H.	348	38,6%	39,7%	495
	M.	333	61,4%	60,3%	456
	Total	339			470
RUMANIA	H.	305	45,4%	48,2%	357
	M.	273	54,6%	51,8%	341
	Total	288			347

Como se puede ver en el gráfico inferior, la población responsable de estas remesas es mayoritariamente masculina, siendo la tercera mayor colonia inmigrante en España.

Rumanos en España 06		
Remitentes potenciales (empadronados mayores de 15 nacidos en ese país 06)		
	Número	% del total
Total	355.343	100%
Hombres	191.138	54%
Mujeres	164.205	46%

Fuente INE, Revisión del Padrón municipal 2006.

Con todo, el impacto de las remesas enviadas por mujeres tiene una dimensión relevante del 0,3% del PIB local frente al 0,5 del total

		Suma en € Mill del total	Suma en US\$ Mill del total envíos	PIB local 06 en US\$ millones	Remesas como % del PIB
RUMANIA	H	196	247	122.653	0,20%
	M	294	369		0,30%
	Total	490	615		0,50%

Marruecos

Las remesas de este país son las menos femeninas de todos los países analizados. Su importe medio es muy débil con solo €233, cien euros inferior a la media. Igualmente, solo el 39,7% de los giros son enviados por mujeres frente a una media del 61%. Esto determina que solo el 38,5% de las sumas haya sido enviada por mujeres frente a una media del 60,3%.

	GENERO	Envío medio en €	% por género del nº de envíos	% por género del total en €	Std. Deviation
Total	H.	348	38,6%	39,7%	495
	M.	333	61,4%	60,3%	456
	Total	339			470
Marruecos	H.	245	60,3%	61,5%	298
	M.	233	39,7%	38,5%	284
	Total	240			293

La explicación principal de esta masculinización de las remesas está en la composición de la población de remitentes potenciales a ese país, compuesta por hombres en un 69%. No solo es la población más masculina de las principales, también es la mayor población total, aunque a pesar de su número no sea más que un remitente de volumen medio. Esto implica que los marroquíes tiene una muy reducida propensión a remitir fondos, al menos por medio de empresas remesadoras que constituyen la base de este estudio.

Marroquíes en España 06		
Remitentes potenciales (empadronados mayores de 15 nacidos en ese país 06)		
	Número	% del total
Total	458.281	100%
Hombres	316.256	69%
Mujeres	142.025	31%

Fuente INE, Revisión del Padrón municipal 2006.

Con todo las remesas femeninas a Marruecos tiene un impacto apreciable suponiendo el 0,31% del PIB local, frente al 0,80% del total

		Suma en € Mill del total	Suma en US\$ Mill del total envíos	PIB local 06 en US\$ millones	Remesas como % del PIB
Marruecos	H	255	320	65.405	0,49%
	M	160	201		0,31%
	Total	415	521		0,80%

Perú

Las remesas de este país andino suponen el segundo límite inferior del modelo Iberoamericano por la limitada importancia de las remesas femeninas. El modelo Iberoamericano aquí se expresa de forma atípica. Por un lado, los envíos medios remitidos por mujeres son superiores a los de los hombres con cierta diferencia. Los €279 remitidos de media por las mujeres superan claramente los €247 de los hombres. Por otro lado, el número de envíos está prácticamente igualado con las mujeres remitiendo el 50,5% del total, cuando la media es del 61%. Esto determina que las mujeres remitan solo el 53,6% de los fondos, un porcentaje mayoritario, pero muy inferior a la media del 60,3%.

	GENERO	Envío medio en €	% por género del nº de envíos	% por género del total en €	Std. Deviation
Total	H.	348	38,6%	39,7%	495
	M.	333	61,4%	60,3%	456
	Total	339			470
PERÚ	H.	247	49,5%	46,4%	295
	M.	279	50,5%	53,6%	369
	Total	264			335

Como es habitual en el modelo Iberoamericano de migración hacia España, las mujeres son la parte predominante de la colonia aquí establecida, lo que contribuye a explicar la feminización de sus remesas. No obstante, solo representan el 53% de los remitentes potenciales de Perú, lo que constituye el menor porcentaje de esos países.

Peruanos en España 06		
Remitentes potenciales (empadronados mayores de 15 nacidos en ese país 06)		
	Número	% del total
Total	88.705	100%
Hombres	41.767	47%
Mujeres	46.938	53%

Fuente INE, Revisión del Padrón municipal 2006.

El impacto de las remesas femeninas a Perú tiene una cuantía relevante, aunque en el tercio inferior de Iberoamérica con solo el 0,17% del PIB frente a un total del 0,31%

		Suma en € Mill del total	Suma en US\$ Mill del total envíos	PIB local 06 en US\$ millones	Remesas como % del PIB
PERÚ	H	107	135	93.027	0,14%
	M	124	156		0,17%
	Total	231	291		0,31%

Senegal

Las remesas de Senegal son las que menos dimensión tienen de las catorce analizadas debido a su muy modesta dimensión media individual, que para las mujeres es de solo €176. Este cifra es la más pequeña de todas las analizadas, siendo la los senegaleses de €237 también la más modesta de las masculinas. No obstante, el número de envíos femeninos supera al de los masculinos con un 57%, ligeramente inferior a la media del 61%. En cuando a los sumas existe un empate en la práctica con un reparto 50,4% y 49,6%

	GENERO	Envio medio en €	% por género del nº de envíos	% por género del total en €	Std. Deviation
Total	H.	348	38,6%	39,7%	495
	M.	333	61,4%	60,3%	456
	Total	339			470
SENEGAL	Hombre	237	42,2%	49,6%	318
	Mujer	176	57,8%	50,4%	221
	Total	202			268

Los remitentes potenciales de Senegal siguen el modelo africano, con un sesgo muy acusado hacia la masculinización del colectivo

Senegaleses en España 06

Remitentes potenciales (empadronados mayores de 15 nacidos en ese país 06)		
	Número	% del total
Total	31.859	100%
Hombres	27.068	85%
Mujeres	4.791	15%

Fuente INE, Revisión del Padrón municipal 2006.

A pesar de los limitados sumas remitidos, la extremada debilidad de la economía senegalesa hace que los montantes remitidos tengan un impacto muy relevante en la economía local con las mujeres aportando el 0,99% del PIB, frente al 1,96% del total.

		Suma en € Mill del total	Suma en US\$ Mill del total envíos	PIB local 06 en US\$ millones	Remesas como % del PIB
SENEGAL	H	71	89	9.165	0,97%
	M	72	91		0,99%
	Total	143	179		1,96%

Argentina

Las remesas de Argentina constituyen un caso particular en el contexto Iberoamericano, dónde son las únicas mayoritariamente masculinas.

Sus envíos medios son inferiores a la media tanto para hombre como para mujeres, dónde se muestran especialmente deprimidos. No obstante, el número de envíos realizados por mujeres supera ligeramente al de los hombres, aunque no lo suficiente como para que los sumas totales enviados por mujeres resulten mayoritarios. En este indicador, las mujeres solo son responsables del 45,8%, siendo mayoritarios los sumas enviados por hombres

	GENERO	Envio medio en €	% por género del nº de envíos	% por género del total en €	Std. Deviation
Total	H.	348	38,6%	39,7%	495
	M.	333	61,4%	60,3%	456
	Total	339			470
Argentina	H.	287	49,0%	54,2%	307
	M.	232	51,0%	45,8%	256
	Total	259			283

Un factor que contribuye a explicar la situación es que los argentinos son una de las pocas colonias iberoamericanas en España dónde predominan los hombres

Argentinos en España 06

Remitentes potenciales (empadronados mayores de

15 nacidos en ese país 06)

	Número	% del total
Total	163.278	100%
Hombres	85.000	52%
Mujeres	78.278	48%

Fuente INE, Revisión del Padrón municipal 2006.

Finalmente, las notables dimensiones de la economía Argentina, ya en franca recuperación desde el traumático del corralito, hacen que el impacto de estos flujos sea muy limitado en el rango de centésimas de PIB

		Suma en € Mill del total	Suma en US\$ Mill del total envíos	PIB local 06 en US\$ millones	Remesas como % del PIB
Argentina	H	66	83	212.710	0,04%
	M	56	70		0,03%
	Total	123	154		0,07%

Bulgaria

Las remesas de Bulgaria siguen el modelo europeo, dónde no hay una clara predominancia de ningún sexo en las remesas enviadas. Como se puede ver debajo, la dimensión del envío medio es débil tanto para hombre como para mujeres, aunque estas últimas son responsables del número principal de envíos con ligera diferencia sobre los hombres. La combinación de ambos factores hace que la suma total enviada tenga un ligero sesgo femenino en la suma total remitida.

	GENERO	Envío medio en €	% por género del nº de envíos	% por género del total en €	Std. Deviation
Total	H.	348	38,6%	39,7%	495
	M.	333	61,4%	60,3%	456
	Total	339			470
Bulgaria	H.	272	43,9%	46,1%	365
	M.	248	56,1%	53,9%	220
	Total	258			292

Como es habitual en los países no iberoamericanos, los remitentes potenciales de Bulgaria establecidos en España son predominantemente masculinos.

Búlgaros en España 06		
Remitentes potenciales (empadronados mayores de 15 nacidos en ese país 06)		
	Número	% del total
Total	88.491	100%
Hombres	48.985	55%
Mujeres	39.506	45%

Fuente INE, Revisión del Padrón municipal 2006.

No obstante, la limitada cantidad remitida por medio de remesadores hace que su impacto sea escaso en la economía destino, dónde se mide por centésimas de PIB

		Suma en € Mill del total	Suma en US\$ Mill del total envíos	PIB local 06 en US\$ millones	Remesas como % del PIB
Bulgaria	H	6	8	31.690	0,02%
	M	7	9		0,03%
	Total	14	17		0,05%

Ucrania

Las remesas de Ucrania tiene el record de envío medio para los catorce países analizados, tanto para hombres con €512, como para mujeres con €466, más de cien euros superior a la media de €347. No obstante, el número de envíos es predominantemente masculino lo que determina que las mujeres sean minoría en cuanto la suma total enviada con solo el 44%

	GENERO	Envío medio en €	% por género del nº de envíos	% por género del total en €	Std. Deviation
Total	H.	348	38,6%	39,7%	495
	M.	333	61,4%	60,3%	456
	Total	339			470
Ucrania	H.	512	53,0%	55,4%	501
	M.	466	47,0%	44,6%	650
	Total	491			574

Siguiendo el modelo europeo, no existe una predominancia de sexo en cuanto a la población de remitentes potenciales.

Ucranianos en España 06		
Remitentes potenciales (empadronados mayores de 15 nacidos en ese país 06)		
	Número	% del total
Total	61.427	100%
Hombres	30.577	50%
Mujeres	30.850	50%

Fuente INE, Revisión del Padrón municipal 2006.

En todo caso las dimensiones de la colonia ucraniana son muy pequeñas en comparación con las ingentes dimensiones de su país por lo que el impacto de las remesas se mide en centésimas de PIB

		Suma en € Mill del total	Suma en US\$ Mill del total envíos	PIB local 06 en US\$ millones	Remesas como % del PIB
Ucrania	H	19	24	106.469	0,02%
	M	15	19		0,02%
	Total	34	43		0,04%

Conclusiones

La primera y, fundamental, es el reconocimiento que se debe a las mujeres inmigrantes por su esfuerzo, que se mide por puntos completos del PIB de los países de destino. Quizá los 4.180 millones de euros que remitieron las mujeres inmigrantes desde España en 2006 no sean una cifra muy relevante en un país desarrollado. Pero su impacto es tremendo en las depauperadas economías a las que están destinadas. Las que las inmigrantes envían de España al Ecuador representan el 2,13% de su PIB, las que van a Bolivia representan el 5,95%. Esto significa que las economías de destino dependen literalmente de estos flujos. En otras palabras, las mujeres emigrantes sostienen estas economías.

Con todo, la principal dimensión de estas remesas no se cuenta por millones de euros, sino de personas. Gracias a ellas hay países enteros que pueden disfrutar de niveles de consumo que, de otro modo, serían imposibles. El impacto de este esfuerzo en términos de reducción de pobreza es asombroso, y si duda supera el de cualquier otro factor que actúe en este terreno incluyendo la cooperación al desarrollo o el gasto social que puedan estar realizando alguno de los países a los que van destinados estos fondos. Todo este esfuerzo y estos notables resultados eran ignorados hasta hoy. Y es de justicia reconocer públicamente este esfuerzo.

Este reconocimiento en España sería el primer paso para lograr también un reconocimiento en sus países de origen. Algo que no sería en absoluto un objetivo secundario pues las remesas tiene un papel esencial en su estabilidad macroeconómica. Esta llamada de atención sería crucial para poder coordinar cualquier esfuerzo que se realice en España con los de los países a dónde van destinadas estas remesas. Este aspecto es crítico ya que la coordinación es un elemento esencial en cualquier política sobre remesas, dónde sería inútil que en el origen de estos flujos se trabajara en un sentido mientras que en destino se trabajase en otro diferente.

Ese reconocimiento sería también un primer paso para poder hacer conscientes a las mujeres del enorme potencial de desarrollo que encierran sus remesas. Algo en lo que quizá no hayan reparado seriamente, considerando que sus remesas están tan solo relacionadas con la subsistencia. Pero estos fondos tienen dimensión suficiente como para permitir abordar actividades de autoempleo o incluso pequeños negocios que permitan mejoras sustanciales de las economías a las que arriban. Algo que se podría fomentar por medio de programas específicos que pudieran activar este potencial.

Pero este estudio también puesto de manifiesto aspectos de desigualdad material que afectan a las mujeres que envían remesas. En este estudio se ha comprobado como las mujeres están penalizadas por el mercado, pues pagan más que los hombres por realizar sus envíos. Para realizar sus envíos a Brasil en 2006 las mujeres pagaron un 0,5% más que un hombre, midiéndolo el precio como porcentaje de la cantidad enviada. El que a las mujeres les resulte más caro proporcionalmente que a los hombres enviar fondos no obedece a una discriminación de género directamente, aunque si de



www.remesas.org, admin.@remesas.org

Remesas.org es un Centro de Investigación especializado en remesas de inmigrantes.
Fundado en Madrid en 2004

manera indirecta. Algunas empresas remesadoras tienen un sistema de tarifas que penalizan los envíos modestos y, unitariamente, las remesas enviadas por las mujeres tienen una cuantía inferior a las de los hombres. Este problema tiene dos dimensiones, por tanto, la del mercado y la del consumidor.

El aspecto del consumidor podría paliarse con facilidad haciéndole consciente del precio que está asumiendo por no concentrar sus envíos modestos en un número inferior, pero de mayor cuantía. Algo sería relativamente sencillo por medio de cursos de capacitación financiera que proporcionen la información necesaria en términos comprensibles. El problema del mercado se debe abordar siempre teniendo presente el artículo 14 de la Constitución que consagra el principio de no discriminación por razón de sexo. Desde luego que no estamos ante un caso de discriminación formal, pero si material lo que supone un acicate para actuar en este terreno de forma intentando incrementar la competencia entre las empresas remesadoras, de modo que se las incite a desarrollar tarifas que no perjudiquen a las mujeres, con menor número de escalones tarifarios.

Finalmente, las dimensiones del esfuerzo de estas mujeres hacen crítico un esfuerzo para su cuantificación, y obligan a reposar cualquier análisis sobre esas magnitudes, que son notables, en una serie de datos a largo plazo. Asimismo, es imprescindible dar respuesta a las preguntas que plantea este informe para poder dar pasos hacia delante con seguridad, buscando soluciones a los problemas que realmente existen.

Datos por países

PAIS	GENERO	Envio me- dio en €	Número de en-víos en la muestra	% por sexo del nº de envíos	Suma en € del total envíos	% por sexo del total en €	Std. De- viation	Variance
ALBANIA	H.			0,0%		0,0%		
	M.	2.000	1	100,0%	2.000	100,0%	#####	#####
	Total	2.000	1		2.000		#####	#####
ALEMANIA	H.	2.071	1	33,3%	2.071	56,0%	#####	#####
	M.	813	2	66,7%	1.626	44,0%	614	376.712
	Total	1.232	3		3.697		846	715.877
ARGENTINA	H.	287	141	49,0%	40.418	54,2%	307	94.058
	M.	232	147	51,0%	34.144	45,8%	256	65.655
	Total	259	288		74.562		283	80.023
ARMENIA	H.	232	10	40,0%	2.317	26,2%	90	8.026
	M.	435	15	60,0%	6.531	73,8%	805	648.295
	Total	354	25		8.848		626	391.558
ARUBA	Hombre			0,0%		0,0%		
	Mujer	406	1	100,0%	406	100,0%	#####	#####
	Total	406	1		406		#####	#####
AZERBAIYÁN	H.	233	1	100,0%	233	100,0%	#####	#####
	M.			0,0%		0,0%		
	Total	233	1		233		#####	#####
BÉLGICA	H.			0,0%		0,0%		
	M.	220	1	100,0%	220	100,0%	#####	#####
	Total	220	1		220		#####	#####
BANGLADESH	H.			0,0%		0,0%		
	M.	489	3	100,0%	1.468	100,0%	320	102.661
	Total	489	3		1.468		320	102.661
BENIN	H.	145	2	40,0%	290	21,1%	134	18.022
	M.	362	3	60,0%	1.085	78,9%	516	265.895
	Total	275	5		1.375		389	151.536
BIELORRUSIA	H.	200	1	33,3%	200	55,9%	#####	#####
	M.	79	2	66,7%	158	44,1%	47	2.178
	Total	119	3		358		77	5.969
BOLIVIA	H.	476	866	26,7%	411.917	27,4%	556	309.256
	M.	459	2.376	73,3%	1.090.590	72,6%	494	243.943
	Total	463	3.242		1.502.507		511	261.354
BOSNIA H.	H.			0,0%		0,0%		
	M.	215	1	100,0%	215	100,0%	#####	#####
	Total	215	1		215		#####	#####
BRASIL	H.	537	882	24,4%	473.559	28,0%	619	383.570
	M.	445	2.735	75,6%	1.218.063	72,0%	537	288.742
	Total	468	3.617		1.691.622		560	313.312
BULGARIA	H.	272	100	43,9%	27.181	46,1%	365	133.421
	M.	248	128	56,1%	31.738	53,9%	220	48.183
	Total	258	228		58.919		292	85.286
BURKINA FASO	H.	135	1	33,3%	135	29,7%	#####	#####
	M.	160	2	66,7%	320	70,3%	7	50
	Total	152	3		455		15	233

C. DE MARFIL	H.	183	8	34,8%	1.466	29,7%	302	91.231
	M.	231	15	65,2%	3.471	70,3%	170	28.753
	Total	215	23		4.937		219	47.875
CAMERÚN	H.	554	6	37,5%	3.326	60,2%	1.055	#####
	M.	220	10	62,5%	2.198	39,8%	265	69.999
	Total	345	16		5.524		664	441.222
CANADÁ	Hombre	84	1	33,3%	84	15,4%	#####	#####
	Mujer	231	2	66,7%	462	84,6%	239	57.122
	Total	182	3		546		189	35.784
CHILE	H.	431	196	53,7%	84.378	59,3%	494	243.649
	M.	343	169	46,3%	58.026	40,7%	366	133.598
	Total	390	365		142.404		441	194.081
CHINA	H.	459	1	20,0%	459	11,2%	#####	#####
	M.	908	4	80,0%	3.631	88,8%	1.326	#####
	Total	818	5		4.090		1.165	#####
CHIPRE	H.	500	1	100,0%	500	100,0%	#####	#####
	M.			0,0%		0,0%		
	Total	500	1		500		#####	#####
COLOMBIA	H.	400	3.171	32,2%	1.269.653	35,3%	446	198.935
	M.	349	6.689	67,8%	2.331.867	64,7%	457	209.173
	Total	365	9.860		3.601.520		454	206.445
CONGO	H.			0,0%		0,0%		
	M.	200	1	100,0%	200	100,0%	#####	#####
	Total	200	1		200		#####	#####
COSTA RICA	H.	303	10	41,7%	3.026	20,6%	444	197.465
	M.	835	14	58,3%	11.684	79,4%	981	962.163
	Total	613	24		14.710		832	692.864
CUBA	H.	200	21	52,5%	4.192	56,2%	177	31.438
	M.	172	19	47,5%	3.264	43,8%	217	47.211
	Total	186	40		7.456		195	38.110
Congo, DR	H.	100	2	66,7%	199	84,8%	11	115
	M.	36	1	33,3%	36	15,2%	#####	#####
	Total	78	3		235		38	1.417
ECUADOR	H.	380	3.294	35,8%	1.250.120	39,4%	503	252.967
	M.	326	5.904	64,2%	1.926.537	60,6%	408	166.440
	Total	345	9.198		3.176.657		445	198.054
EE.UU.	H.	774	20	48,8%	15.487	69,4%	1.765	#####
	M.	325	21	51,2%	6.828	30,6%	371	137.794
	Total	544	41		22.315		1.265	#####
EGIPTO	H.	300	1	33,3%	300	35,4%	#####	#####
	M.	274	2	66,7%	548	64,6%	246	60.552
	Total	283	3		848		175	30.501
EL SALVADOR	H.	292	10	27,0%	2.916	21,3%	215	46.017
	M.	399	27	73,0%	10.770	78,7%	392	153.314
	Total	370	37		13.686		353	124.566
EMIRATOS AU	Hombre			0,0%		0,0%		
	Mujer	1.850	4	100,0%	7.401	100,0%	1.329	#####
	Total	1.850	4		7.401		1.329	#####
ESLOVENIA	H.	367	1	100,0%	367	100,0%	#####	#####
	M.			0,0%		0,0%		
	Total	367	1		367		#####	#####

ETIOPIA	H.			0,0%		0,0%		
	M.	177	4	100,0%	708	100,0%	88	7.736
	Total	177	4		708		88	7.736
FILIPINAS	H.	56	1	20,0%	56	9,1%	#####	#####
	M.	140	4	80,0%	560	90,9%	72	5.250
	Total	123	5		616		73	5.349
FRANCIA	H.	532	1	25,0%	532	19,2%	#####	#####
	M.	747	3	75,0%	2.241	80,8%	1.147	#####
	Total	693	4		2.773		943	888.861
GAMBIA	H.	71	4	36,4%	282	28,6%	20	388
	M.	101	7	63,6%	704	71,4%	52	2.668
	Total	90	11		986		44	1.947
GEORGIA	H.	413	19	38,0%	7.855	39,2%	679	461.112
	M.	392	31	62,0%	12.164	60,8%	527	277.381
	Total	400	50		20.019		583	339.319
GHANA	H.	213	82	67,2%	17.501	76,0%	233	54.426
	M.	138	40	32,8%	5.513	24,0%	152	23.233
	Total	189	122		23.014		213	45.193
GRECIA	H.	305	2	33,3%	609	24,6%	176	31.001
	M.	467	4	66,7%	1.868	75,4%	204	41.756
	Total	413	6		2.477		196	38.295
GUATEMALA	H.	270	4	66,7%	1.080	84,4%	101	10.267
	M.	100	2	33,3%	200	15,6%	0	0
	Total	213	6		1.280		118	13.867
GUINEA	H.	399	2	33,3%	798	65,1%	30	882
	M.	107	4	66,7%	427	34,9%	47	2.171
	Total	204	6		1.225		156	24.237
GUINEA BISSAU	H.	156	13	54,2%	2.023	50,2%	163	26.665
	M.	182	11	45,8%	2.005	49,8%	220	48.419
	Total	168	24		4.028		187	35.148
GUINEA ECUATORIAL	H.	463	5	45,5%	2.317	50,1%	251	63.225
	M.	384	6	54,5%	2.305	49,9%	420	176.481
	Total	420	11		4.622		339	115.246
HOLANDA	Hombre	434	2	33,3%	868	41,1%	190	35.912
	Mujer	312	4	66,7%	1.246	58,9%	89	7.946
	Total	352	6		2.114		126	15.951
HONDURAS	H.	305	50	28,7%	15.253	32,3%	453	205.609
	M.	258	124	71,3%	31.998	67,7%	263	69.012
	Total	272	174		47.251		328	107.758
INDIA	H.	396	4	33,3%	1.583	30,2%	417	173.974
	M.	458	8	66,7%	3.665	69,8%	334	111.584
	Total	437	12		5.248		346	119.396
INDONESIA	H.	73	1	100,0%	73	100,0%	#####	#####
	M.			0,0%		0,0%		
	Total	73	1		73		#####	#####
IRLANDA	H.			0,0%		0,0%		
	M.	274	1	100,0%	274	100,0%	#####	#####
	Total	274	1		274		#####	#####
ITALIA	H.	220	15	55,6%	3.295	29,7%	104	10.858
	M.	651	12	44,4%	7.806	70,3%	797	634.972

KAZAJSTÁN	Total	411	27		11.101		568	322.083
	H.	340	3	100,0%	1.020	100,0%	324	105.090
	M.			0,0%		0,0%		
KENYA	Total	340	3		1.020		324	105.090
	H.			0,0%		0,0%		
	M.	124	3	100,0%	373	100,0%	47	2.204
KOSOVO	Total	124	3		373		47	2.204
	H.			0,0%		0,0%		
	M.	150	1	100,0%	150	100,0%	#####	#####
LETONIA	Total	150	1		150		#####	#####
	H.	300	1	100,0%	300	100,0%	#####	#####
	M.			0,0%		0,0%		
LIBERIA	Total	300	1		300		#####	#####
	H.	100	1	100,0%	100	100,0%	#####	#####
	M.			0,0%		0,0%		
LITUANIA	Total	100	1		100		#####	#####
	H.	187	3	27,3%	561	19,1%	32	1.018
	M.	298	8	72,7%	2.382	80,9%	360	129.883
MÉXICO	Total	267	11		2.942		306	93.803
	H.	380	17	53,1%	6.460	37,0%	345	118.751
	M.	733	15	46,9%	10.993	63,0%	613	375.439
MALÍ	Total	545	32		17.453		513	262.847
	Hombre	253	33	28,2%	8.338	25,9%	378	142.600
	Mujer	283	84	71,8%	23.804	74,1%	459	211.031
MALTA	Total	275	117		32.142		436	190.527
	H.			0,0%		0,0%		
	M.	600	1	100,0%	600	100,0%	#####	#####
MARRUECOS	Total	600	1		600		#####	#####
	H.	245	722	60,3%	176.847	61,5%	298	88.762
	M.	233	475	39,7%	110.859	38,5%	284	80.934
MAURITANIA	Total	240	1.197		287.706		293	85.617
	H.	138	10	71,4%	1.380	42,3%	108	11.577
	M.	470	4	28,6%	1.881	57,7%	474	225.067
MOLDAVIA	Total	233	14		3.261		290	84.225
	H.	516	17	54,8%	9.260	68,0%	680	461.866
	M.	277	14	45,2%	4.353	32,0%	404	163.504
NICARAGUA	Total	439	31		13.613		575	331.167
	H.	204	6	30,0%	1.221	20,9%	172	29.654
	M.	331	14	70,0%	4.636	79,1%	253	64.203
NIGERIA	Total	293	20		5.857		235	55.330
	H.	438	43	56,6%	18.835	56,1%	706	497.803
	M.	446	33	43,4%	14.734	43,9%	753	566.706
PAKISTÁN	Total	442	76		33.569		722	520.582
	H.	570	217	69,6%	123.725	69,5%	656	429.843
	M.	573	95	30,4%	54.390	30,5%	602	362.314
PALESTINA	Total	571	312		178.115		639	408.051
	H.			0,0%		0,0%		
	M.	857	1	100,0%	857	100,0%	#####	#####
PANAMÁ	Total	857	1		857		#####	#####
	H.	148	13	50,0%	1.929	41,9%	207	42.882
	M.	205	13	50,0%	2.671	58,1%	116	13.490

PARAGUAY	Total	177	26		4.600		167	27.904
	H.	368	399	24,2%	146.768	25,9%	437	190.870
	M.	336	1.252	75,8%	420.554	74,1%	354	125.259
PERÚ	Total	344	1.651		567.322		376	141.197
	H.	247	412	49,5%	101.857	46,4%	295	87.111
	M.	279	421	50,5%	117.653	53,6%	369	136.073
POLONIA	Total	264	833		219.510		335	111.983
	H.	294	19	51,4%	5.582	60,8%	230	52.936
	M.	200	18	48,6%	3.596	39,2%	112	12.478
PORTUGAL	Total	248	37		9.178		186	34.630
	Hombre	250	14	66,7%	3.493	63,0%	167	27.934
	Mujer	293	7	33,3%	2.048	37,0%	235	55.311
PUERTO RICO	Total	264	21		5.541		188	35.183
	H.	107	3	100,0%	322	100,0%	74	5.516
	M.			0,0%		0,0%		
R. DOMINICANA	Total	107	3		322		74	5.516
	H.	321	1.291	25,6%	414.656	26,5%	613	375.965
	M.	306	3.756	74,4%	1.150.346	73,5%	519	268.854
REINO UNIDO	Total	310	5.047		1.565.002		544	296.226
	H.	220	4	66,7%	878	39,2%	124	15.318
	M.	682	2	33,3%	1.364	60,8%	799	638.450
RUSIA	Total	374	6		2.242		440	193.918
	H.	216	7	25,9%	1.510	24,3%	222	49.480
	M.	236	20	74,1%	4.711	75,7%	181	32.902
SENEGAL	Total	230	27		6.221		189	35.540
	H.	237	257	42,2%	60.882	49,6%	318	101.168
	M.	176	352	57,8%	61.951	50,4%	221	48.776
SUDÁFRICA	Total	202	609		122.833		268	71.662
	H.	900	2	40,0%	1.800	67,9%	424	180.000
	M.	283	3	60,0%	850	32,1%	202	40.833
SUECIA	Total	530	5		2.650		424	179.500
	H.	1.340	2	66,7%	2.679	50,9%	1.761	#####
	M.	2.585	1	33,3%	2.585	49,1%	#####	#####
TAILANDIA	Total	1.755	3		5.264		1.438	#####
	H.			0,0%		0,0%		
	M.	593	2	100,0%	1.185	100,0%	576	332.113
TANZANIA	Total	593	2		1.185		576	332.113
	H.	38	1	100,0%	38	100,0%	#####	#####
	M.			0,0%		0,0%		
TURQUÍA	Total	38	1		38		#####	#####
	H.	100	1	50,0%	100	47,2%	#####	#####
	M.	112	1	50,0%	112	52,8%	#####	#####
UCRANIA	Total	106	2		212		8	72
	H.	512	61	53,0%	31.258	55,4%	501	251.241
	M.	466	54	47,0%	25.177	44,6%	650	421.991
UGANDA	Total	491	115		56.435		574	328.957
	Hombre			0,0%		0,0%		
	Mujer	1.460	1	100,0%	1.460	100,0%	#####	#####
URUGUAY	Total	1.460	1		1.460		#####	#####
	H.	214	105	57,4%	22.481	60,5%	206	42.475
	M.	188	78	42,6%	14.691	39,5%	190	36.263

UZBEKISTÁN	Total	203	183		37.172		199	39.777
	H.	535	2	66,7%	1.069	86,3%	93	8.581
	M.	170	1	33,3%	170	13,7%	#####	#####
VENEZUELA	Total	413	3		1.239		220	48.577
	H.	242	65	26,7%	15.754	31,3%	289	83.574
	M.	194	178	73,3%	34.566	68,7%	185	34.143
YEMEN	Total	207	243		50.320		218	47.532
	H.	150	1	100,0%	150	100,0%	#####	#####
	M.			0,0%		0,0%		
Total	Total	150	1		150		#####	#####
	H.	376	13.289	33,4%	5.000.558	35,2%	495	245.000
	M.	347	26.519	66,6%	9.189.513	64,8%	456	207.911
	Total	356	39.808		14.190.072		470	220.484

Anexo-Lo sabemos y lo que aún ignoramos

Comenzábamos este informe señalando que a los economistas puede parecerles extraño hablar de flujos económicos internacionales femeninos o masculinos. A lo largo de estas páginas hemos demostrado que las remesas que salen de España muestran dinámicas diferentes según el sexo de quién las envía.

Este informe presenta la primera cuantificación de las remesas por sexos realizada en ningún país del mundo. Se trata de la primera vez en que una investigación presenta una cuantificación sistematizada de estos flujos gracias a una metodología nunca antes utilizada, basada en indagar en los intermediarios de estos giros.

Esta metodología es fácilmente replicable y permite cuantificar el margen de error de los resultados en tan solo el 0,55% para un nivel de confianza del 99%, calculando una distribución de la respuesta a priori del 50%. Se trata de condiciones extremadamente inhabituales ya que los estudios más precisos se suelen conformar con un nivel de confianza del 95%.

Ha quedado claramente cuantificado en este informe que las mujeres inmigrantes remiten desde España más dinero que los hombres con un reparto porcentual de los fondos, respectivamente, del 60,3% y del 39,7%. Esta situación se da a pesar de que los hombres inmigrantes en España son mayoría frente a las mujeres. El motivo inmediato del mayor montante remitido por mujeres es que las mujeres también realizan un mayor número de giros que los hombres en proporciones del 61,4% frente al 38,6%, aunque la cantidad media remitida por las mujeres sea menor que los hombres con €333 frente a €348,9. El motivo de esta diferencia está en la marcada propensión de las mujeres a realizar envíos muy modestos, de valor inferior a €100. Todo ello supone un notable sacrificio para los inmigrantes que, en conjunto, destinan a remesas el 22,8% de sus salarios.

También ha quedado claramente cuantificado que el comportamiento remesador por nacionalidades presenta tanta variación como entre sexos. Por ejemplo, la remesa media de las mujeres ucranianas casi duplica la de sus vecinas rumanas (€466 frente a €273). Estando todos esos inmigrantes sometidos a la misma realidad, la española, cabe pensar que esas diferencias entre nacionalidades puedan deberse a factores relacionados con sus países de origen. Esta es una de las preguntas que plantea el presente estudio, dónde ciertamente se responden muchas incógnitas, pero con los datos ofrecidos se abren algunas puertas abiertas para investigaciones posteriores. Una de ellas es quien es el dueño de los fondos remitidos. Algo que nos recuerda que el objetivo de esta investigación es conocer el género de quienes envían las remesas, pero esto significa que estén remitiendo sus fondos. Como ya se ha señalado, existe la posibilidad de que una parte de las mujeres que remiten envíen fondos de terceros, por ejemplo de sus maridos. Es cierto que esta hipótesis también puede formularse de forma recíproca respecto de los fondos enviados por hombres. Algo que aconseja analizar en profundidad la cuestión del dueño del dinero.

Con todo, la principal cuestión que plantea este informe es que nuestro análisis sobre el impacto de las remesas en destino se ha realizado en términos de estadística e



www.remesas.org, admin.@remesas.org

Remesas.org es un Centro de Investigación especializado en remesas de inmigrantes.
Fundado en Madrid en 2004

indicadores pues nuestro trabajo se ha limitado a España, el país de origen de estas remesas. Ignoramos por ello si las remesas femeninas tienen un tipo de impacto diferente de las masculinas, algo que no nos sorprendería ya que sus dinámicas de envío son muy características y diferenciadas de las enviadas por hombres.

Por ello, la principal cuestión que plantea esta investigación es qué ocurre en el destino de estas remesas, y más específicamente ¿qué usos les da el receptor? Este informe detalla el comportamiento de los remitentes inmigrantes desde España. Es evidente que existen notables diferencias según la nacionalidad del inmigrante. Este comportamiento remesador que hemos analizado ocurre en España, pero es natural pensar que puede estar determinado por factores que actúan en el país de destino de estas remesas, dónde no hemos indagado. El qué ocurre en destino es la principal pregunta que tenemos sobre la mesa, y probablemente la que tiene mayor relevancia para poder caracterizar definitivamente las remesas femeninas. Ya sabemos que son diferentes que las de los hombres en cuanto a sus montantes medios, frecuencia y volumen total. Pero ignoramos si una vez en destino estas remesas femeninas se comportan de forma diferente. Ignoramos si su uso es semejante al de los hombres, si van destinadas al mismo tipo de personas, si tienen un mayor efecto sobre el desarrollo o no. Una pregunta fundamental es cuántos beneficiarios tienen las remesas enviadas por las mujeres, lo que nos permitirá conocer con precisión cuántos millones de personas dependen en el mundo de estos flujos. Es de la mayor importancia realizar este análisis, pues si existen diferencias en destino, es indudable que podrían contribuir a explicar porque las remesas femeninas tienen dinámicas de envío diferentes a las de los hombres. Un análisis que siempre ha de hacerse en los dos extremos del flujo, la salida y la llegada, lo que permitirá tener una imagen completa del problema.

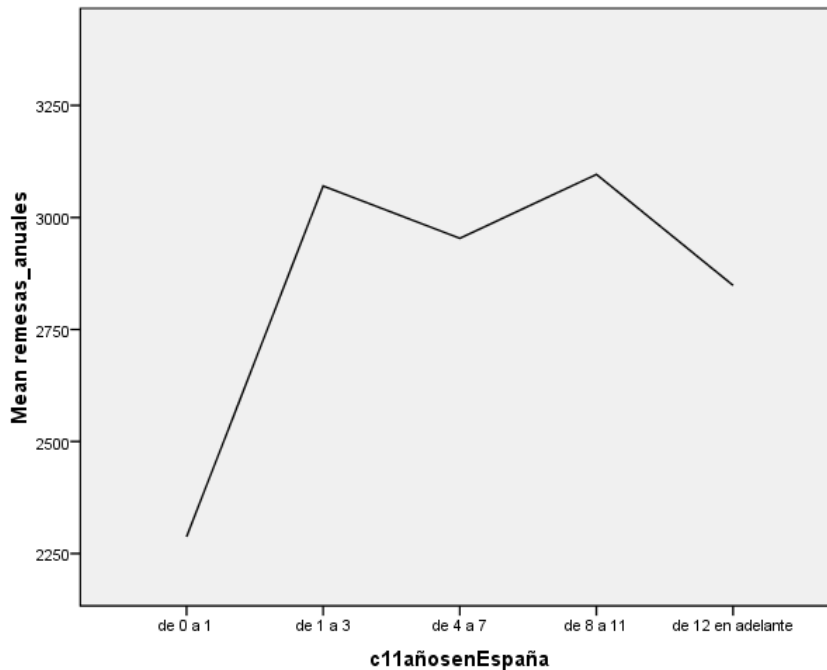
La del destino no es la única cuestión abierta, y quedan otras en el origen de estos fondos, por ejemplo ¿por qué las mujeres remiten más? La principal conclusión de este estudio es que las mujeres remiten más fondos que los hombres debido a su mayor propensión y frecuencia de envíos, pero no disponemos de datos que nos permitan explicar el porqué de esos factores. El resultado más remesas se debe a que las mujeres envían más remesas al cabo del año que los hombres y no a que envíen las mismas pero de mayor montante. Sabemos, por tanto, que ese resultado se debe a la frecuencia de los envíos y no a su montante. En nuestra investigación no podemos comparar ese resultado con ninguna otra variable y los grupos de discusión solo ofrecen una idea muy imprecisa de esos motivos. Otras investigaciones han puesto de manifiesto la relación entre envío de remesas y los familiares en destino haciéndose preguntas como cual es la remesa media de las mujeres que no tienen hijos y las que sí. Por ejemplo, en la investigación realizada en Madrid en 2007 “el promedio de dinero que un inmigrante envía de más al año por cada hijo dependiente en origen es de 641,9€” (Moré y Echazarra, 2007). Este efecto presenta variaciones por nacionalidades y también según el familiar dependiente. Según los resultados de una investigación realizada en Baleares en 2007 sobre la comunidad ecuatoriana “por cada

hijo dependiente en Ecuador, la cantidad anual que los inmigrantes declaran remesar aumenta en 490€. Si se trata de la pareja la que reside en Ecuador 525€ “(Moré y Echazarra, 2007 bis). Desde luego, el efecto hijos es acumulativo, mientras que la pareja no lo es. Esto resultados se repiten de forma sistemática y así, en otra investigación realizada en Madrid en 2008 se encuentra que “la remesa media enviada anual por los que no tiene hijos en el país de origen es de 2.514 euros anuales, mientras que los que sí tiene hijos envían de media un 45% más o bien 1.148 euros (Moré y Otros, 2008).

Desde luego que existe relación entre los planes de las inmigrantes y sus remesas, en el sentido de que la previsión de retornar está relacionada positivamente con el envío de remesas; así como lo está el tiempo de estancia en España. Un aspecto que tiene la mayor importancia ya que las remesas medias en el tiempo forman un gráfico con forma de M. En el primer año las remesas son reducidas y alcanzan su cenit entre el primer y tercer año, desde ahí declinan anualmente hasta repuntar nuevamente a partir del noveno año de estancia en España, para declinar nuevamente. Este segundo incremento

Se debe a que “un porcentaje elevado de inmigrantes prepara su retorno lo que le lleva a invertir más en la compra de una casa en el país de origen” (Moré y Echazarra, 2007). Así, el gráfico de las remesas medias en el tiempo tiene el siguiente aspecto:

Gráfico 13.-Remesas anuales medias por tiempo de estancia en España



Esto implica, a escala individual, que los recién llegados no mandan tanto como otros más veteranos. Pero en términos colectivos determina el comportamiento remesador de ciertas nacionalidades que se han establecido en España por oleadas sucesivas. Así,



www.remesas.org, admin.@remesas.org

Remesas.org es un Centro de Investigación especializado en remesas de inmigrantes.
Fundado en Madrid en 2004

los dominicanos y filipinos que predominaron en los años 80, los ecuatorianos y colombianos a principios del presente siglo, con los bolivianos a partir de 2005 junto con europeos del este, fundamentalmente rumanos. El hecho es que la estancia media en España de estos colectivos no es idéntica, lo que tiene una incidencia clara en el desarrollo de su proyecto migratorio y, por ello, en el envío de remesas.

El factor familia, así como el tiempo de estancia en España explicarían en buena medida porque unas inmigrantes remiten más que otras, pero ¿Qué es lo que hace a las mujeres ser más constantes en el envío de remesas que los hombres? O, por formular la cuestión en términos de resultado sobre la economía del inmigrante ¿Por qué las mujeres remiten mayor parte de su renta? No parece que solo pueda explicarse en términos de solidaridad o responsabilidad frente a sus familias pues el primer marco y principal de cualquier asunto económico es lo posible, dentro de lo que luego existe un ámbito discrecional. De modo que la pregunta correcta más bien sería ¿Cómo pueden las mujeres prescindir de una mayor parte de su renta que los hombres para luego remesarla? La primera hipótesis es que el consumo básico, aquel imprescindible para el sostenimiento vital, de las mujeres sea inferior que el de los hombres, de modo que les baste para sostenerse una cantidad inferior. Este es el caso de las mujeres cuyo consumo básico está asegurado por terceros. En algunos casos por sus maridos y por ello dispongan de mayor porcentaje de su renta para remesar. Una alternativa es que hay mujeres que desempeñan trabajos dónde una parte del salario se percibe en especie por lo que sus gastos mensuales en líquido son reducidos. Un ejemplo sería el servicio doméstico interno, cuyo salario suele ser reducido pero los gastos de manutención y alojamiento están cubiertos, por lo que este tipo de trabajadoras podrían permitirse remitir la práctica totalidad de sus salarios.

Por estos motivos, o por otros, es evidente que la cantidad mensual que hombres y mujeres inmigrantes destinan a consumo básico es diferente y con ello, también lo es el porcentaje del salario que destinan a este fin. Es a partir de ahí que se debería de analizar la cuestión. No obstante, en España faltan estadísticas especializadas en inmigrantes que nos permitan tener una perspectiva lo suficientemente rica sobre estas cuestiones como para poder ofrecer una respuesta satisfactoria. Ni siquiera existen estadísticas de salarios por nacionalidades que nos ofrezcan una idea precisa del ingreso mensual por nacionalidades. Pero parece obvio que los salarios medios también varían según la nacionalidad del inmigrante; de otro modo no se podría explicar la notable diferencia entre las remesas medias de unos países y otros. Las escasas investigaciones disponibles en España nos indican que las remesas están correlacionadas con el tiempo de estancia del inmigrante en España y con los familiares directos en primer grado que haya dejado en su país de origen, así como con su salario mensual. Un factor que también podría influir es el estatus legal de inmigrante en España, en el sentido en que pueda disponer de permiso de residencia o estar en situación irregular o incluso haberse nacionalizado español. Si este efecto existiera habría que considerar asimismo las distorsiones que produce la legislación española, que en algunos aspectos es asimétrica en cuanto a la nacionalidad del inmigrante exigiendo diferentes requisitos para la concesión de determinados estatus legales. Por ejemplo, hay nacionalidades para las que se exigen visados y otras no. Hay



www.remesas.org, admin.@remesas.org

Remesas.org es un Centro de Investigación especializado en remesas de inmigrantes.
Fundado en Madrid en 2004

nacionalidades como las europeas a las que no solo no se les requiere visado, sino que tienen menos obstáculos para desempeñar un trabajo, todo lo cual incide en el porcentaje de inmigrantes en situación irregular que pueda haber en determinados colectivos. Del mismo modo, las condiciones de acceso a la nacionalidad española también son asimétricas pues a los africanos se les exigen más años de residencia en España que a los iberoamericanos para asumir la nacionalidad española. ¿Cuál es el impacto de esta situación en el proyecto migratorio de los inmigrantes? ¿Cuál es su efecto en el envío de remesas? De nuevo estas preguntas no se han podido resolver en los grupos de discusión planteados por lo que quedan abiertas



www.remesas.org, admin.@remesas.org

Remesas.org es un Centro de Investigación especializado en remesas de inmigrantes.
Fundado en Madrid en 2004

Bibliografía

Banco de España, Balanza de pagos 2005, Madrid 2006

Banco de España "Los establecimientos de cambio y transferencia de divisas al exterior. Actividad y resultados en 2006. Banco de España, Boletín Económico Julio-Agosto 2007"

Blackwell, Michael y Seddon, David 2004 "informal remittances from the UK, Values, Flows and Mechanisms" report to the DFID.

Boyd, Monica and Elizabeth Grieco. 2003. Women and Migration: Incorporating Gender into International Migration Theory. Migration Policy Institute, Migration Information Source. www.migrationinformation.org/Feature/print.cfm?ID=106.

de la Brière, B., de Janvry, A., E. Sadoulet y S. Lambert. 2002. "The roles of destination, gender, and household composition in explaining remittances: an analysis for the Dominican Sierra." Journal of Development Economics 68: págs. 309-328.

European Commission, Directorate General, Economic and Financial Affairs. 2nd EU survey on workers' remittances from the EU to third countries, Summary Report, Brussels 2006

Fernandez-Kelly, M.P. 1983. For We Are Sold, I and My People: Women and Industry in Mexico's Frontier. Albany: State University of New York Press.

Fondo Monetario Internacional, Manual de Balanza de Pagos, 5^a Edición, disponible en <http://www.imf.org/external/np/sta/bop/BOPman.pdf>

Gabaccia, Donna, Katharine M. Donato, Jennifer Holdaway, Martin Monalansan, IV, y Patricia R. Pessar, eds. 2006. International Migration Review, número especial "Gender and Migration Revisited," Vol. 40, Spring.

García Domínguez, Mar "Gender, remittances and development: The case of women migrants from Vicente Noble, Dominican Republic, UN-INSTRAW Report Santo Domingo, 2006

García Domínguez, Mar "Migración Colombiana del AMCO hacia España", UN-INSTRAW Report Santo Domingo, 2008

García Domínguez, Mar y Simmons Victoria "Gender, Remittances and Development. The Case of Filipino Migration to Italy, UN-INSTRAW Report, Santo Domingo, 2008



www.remesas.org, admin.@remesas.org

Remesas.org es un Centro de Investigación especializado en remesas de inmigrantes.
Fundado en Madrid en 2004

Goldring, L. 2003. "Gender, Status, and the State in Transnational Spaces: The Gendering of Political Participation and Mexican Hometown Associations." En *Gender and U.S. Immigration: Contemporary Trends*. Ed. Hondagneu-Sotelo, P. Los Angeles: University of California Press, Pp. 341-358.

Gamburd, Michele R. 2000. *The Kitchen Spoon's Handle: Transnationalism and Sri Lanka's Migrant Housemaids*. Cornell University Press

Holst, Elke, Schäfer, Andrea and Schrooten, Mechthild, "Gender, Migration, Remittances: Evidence from Germany" (June 1, 2008). SOEP Paper No. 111, disponible en <http://ssrn.com/abstract=1151186>

Hughes, Tim "Preliminary Findings From Selected SADC Countries, South African Institute of International Affairs (SAIIA), UN-INSTRAW Report Santo Domingo, 2007"

King, Russell; Dalipaj, Mirela; Mai, Incola, (2007), Gendering migration and remittances: evidence from London and northern Albania. [Population, Space and Place, Volume 12 Issue 6](#), Paginas 409 – 434.

Lucas, R. E. and O. Stark. 1985. "Motivations to Remit: Evidence From Botswana." *Journal of Political Economy* 93(5): 901-918.

Massey, D. and K. Espinosa. 1997. "What's Driving Mexico-U.S. Migration? A Theoretical, Empirical, and Policy Analysis." *American Journal of Sociology* 102(4): 939-999.

Mills, M.B. 1997. "Contesting the Margins of Modernity: Women, Migration and Consumption in Thailand." *American Ethnologist* 24:37-61.

Moré, Iñigo (2005) "Las remesas de los emigrantes en España: una oportunidad para la acción exterior" Working Paper del Real Instituto Elcano nº 3/2005, disponible en: <http://www.realinstitutoelcano.org/documentos/167/Mor%E9%20pdf.pdf>

Moré, Iñigo (2005 bis) "Las remesas de los inmigrantes y su contribución al desarrollo", artículo en *Codesarrollo, Migraciones y Desarrollo mundial*, Cideal 2005

Moré, Iñigo (2006) "Las remesas pueden laminar la pobreza en África subsahariana", *Análisis del Real Instituto Elcano*, nº 136/2005, disponible en <http://www.realinstitutoelcano.org/analisis/840.asp>

Moré, Iñigo (2006 bis) "Estudio sobre Remesas, ahorro e inversión de los colectivos migrantes en Galicia". Informe final para el Instituto Gallego de Promoción Económica (IGAPE) y de la Fundación Galicia-Emigración, Madrid 2006, disponible en <http://www.remesas.org/galicia.html>



www.remesas.org, admin.@remesas.org

Remesas.org es un Centro de Investigación especializado en remesas de inmigrantes.
Fundado en Madrid en 2004

Moré, Iñigo y Echazarra, Alfonso (2007); “Cuantificación de las remesas enviadas desde la Comunidad de Madrid en 2006”. Informe final para la Consejería de Emigración, Madrid marzo de 2007, disponible en <http://www.remesas.org/madridinforme.html>

Moré, Iñigo y Echazarra, Alfonso (2007 bis) “Les trameses de doblers dels immigrants equatorians a les Illes Balears. Quantificació, destinacions i la seva relació amb el codesenvolupament”, Informe final del Conveni de Cooperació entre el Govern de les Illes Balears i l’Organització d’Estats Iberoamericans (OEI) 15.03.2007, disponible en <http://www.remesas.org/estudioecuador.html>

Moré, Iñigo y Yunuen Maldonado, Maura Ocaña, Aldo Viti, Mirko Antino, Alvaro de Campos, Edgar Manuel Castillo, Vilma Quispe Huaman, Jubenal Quispe Vizarrita, Paula Lamana, Nuria Moreno, Elizabetha Kurawinska, Bouchra Halloufi y Ángela Sánchez (2008); “Cuantificación de las remesas enviadas desde la Comunidad de Madrid en 2007”. Informe final para la Consejería de Cooperación y Emigración, Madrid abril de 2008, disponible en <http://www.remesas.org/madridinforme07.html>

Sørensen, Ninna Nyberg. Migrant Remittances, Development and Gender, DIIS Brief, July 2005, disponible en http://www.diis.dk/graphics/Publications/Briefs2005/nns_migrant_remittances.pdf

Sørensen, Ninna Nyberg , 2004. Globalización, género y migración transnacional. El caso de la diáspora dominicana. En Migración y Desarrollo, eds. A. Escrivá & N. Ribas. Córdoba, Publicaciones del Consejo Superior de Investigaciones Científicas 2004

Orozco, Manuel; Lowell, B. Lindsay; Schneider, Johanna Gender-Specific Determinants of Remittances: Differences in Structure and Motivation, Report to the World Bank Group Gender and Development Group, PREM, Institute for the Study of International Migration Georgetown University, disponible en <http://siteresources.worldbank.org/INTGENDER/Resources/Session2Orozcoetal.pdf>

Stark, O. 1978. Economic-Demographic Interactions in Agricultural Development: The Case of Rural-to-Urban Migration. U.N. Food and Agricultural Organization: Rome.

Tello, Patrocinio “LAS REMESAS DE EMIGRANTES EN LA BALANZA DE PAGOS DE ESPAÑA: CONSIDERACIONES CONCEPTUALES Y PRÁCTICAS” presentación en la conferencia Remesas y desarrollo en Iberoamérica, Madrid 24 Marzo 2006.
DEPARTAMENTO DE BALANZA DE PAGOS, BANCO DE ESPAÑA

UN-INSTRAW: “The Development Potential of Remittances from a Gender Perspective: Qualitative Research Methodology, Santo Domingo, 2006

World Bank, Global Economic Prospects 2006.



www.remesas.org, admin.@remesas.org

Remesas.org es un Centro de Investigación especializado en remesas de inmigrantes.
Fundado en Madrid en 2004

Zlotnik, H. 2003. "The Global Dimensions of Female Migration." Migration Information Source, disponible en <http://www.migrationinformation.org/Feature/display.cfm?ID=109>